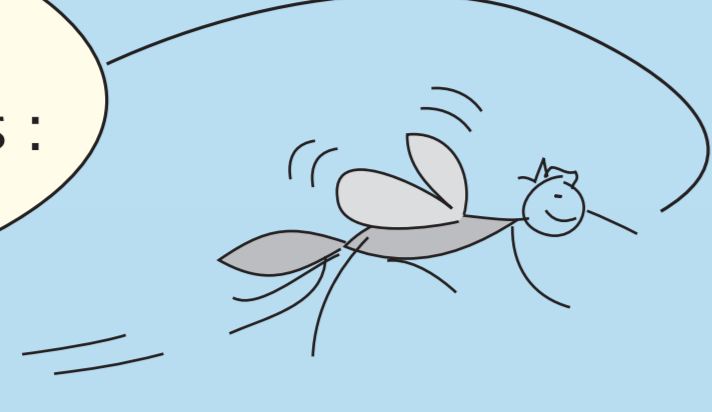


Un hôtel à Chazoux

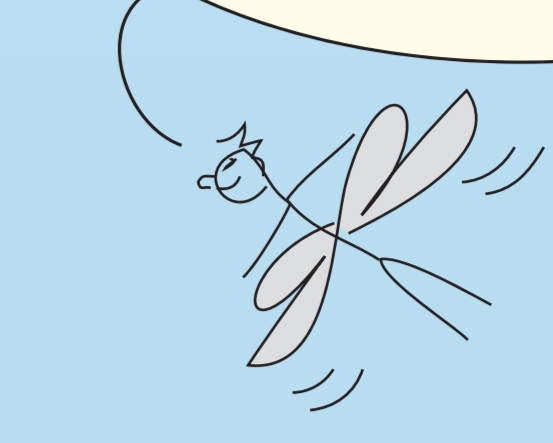
Chambres personnalisées, ne pas déranger !

L'insecte adulte possède 3 paires de pattes, 1 paire d'antennes et son corps est divisé en trois parties : la tête, le thorax et l'abdomen.



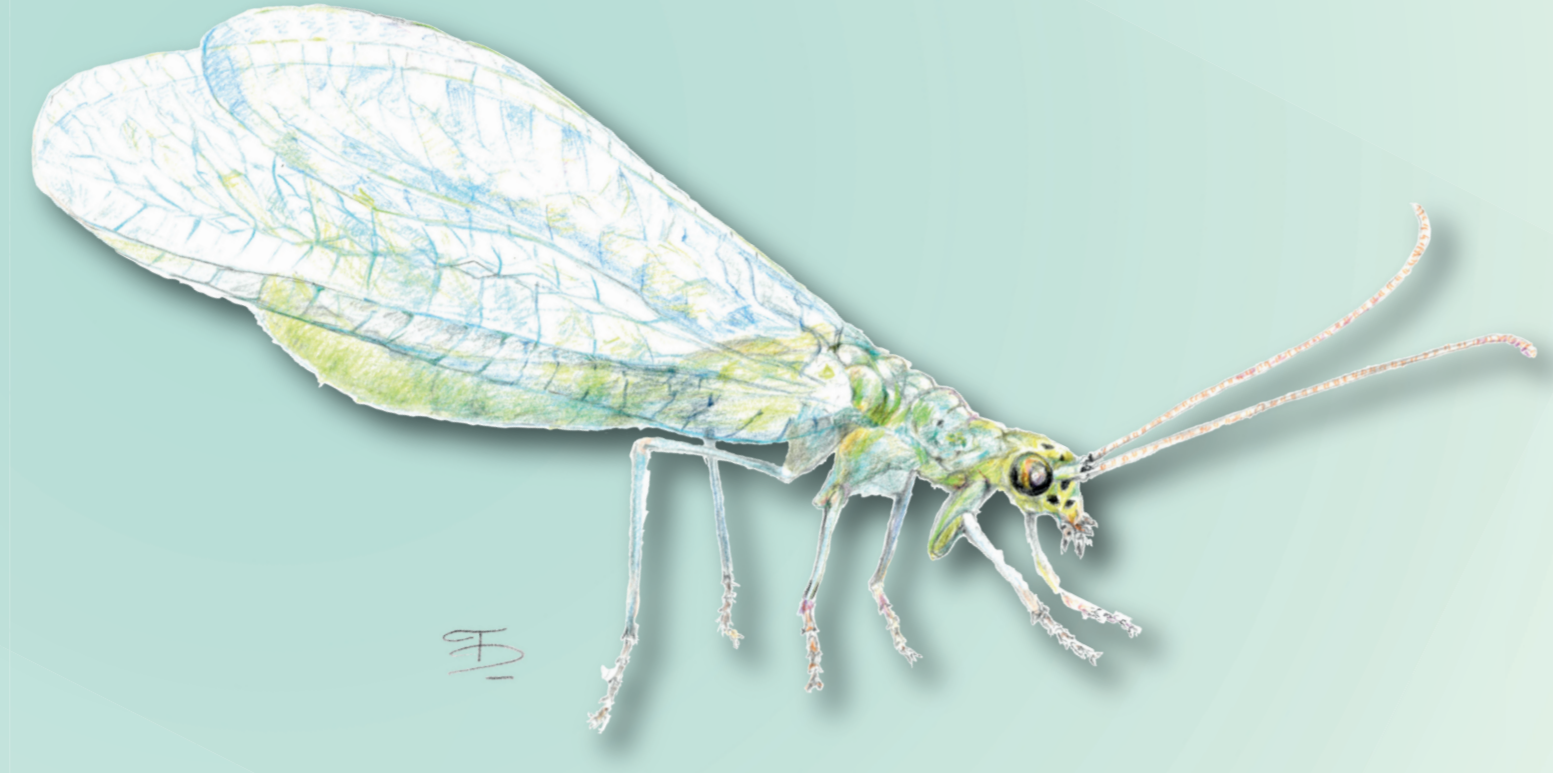
Les insectes représentent les 3/4 des animaux sur la planète. Chaque année de nouvelles espèces sont découvertes. En France, on en compte environ 35 200.

Les milieux de vie différents d'un insecte à l'autre, c'est pourquoi chacun a sa « chambre » dans cet hôtel.



Les insectes sont très utiles : ils pollinisent les fleurs, fertilisent le sol, recyclent les végétaux, nettoient l'environnement, régulent l'écosystème, servent de nourriture... les abeilles fabriquent du miel, les chenilles de la soie.

La Chrysope verte



On me surnomme « la demoiselle aux yeux d'or » car mes yeux sont dorés. De couleur verte, je deviens légèrement rose en automne avant d'hiverner.

Cachée dans des feuilles mortes ou du foin, j'attends le printemps pour me nourrir de nectar et de pollen. Mes larves sont très appréciées des jardiniers car elles mangent pucerons, cochenilles, chenilles...

Le Syrphe



On nous confond souvent avec les guêpes mais nous sommes en réalité des mouches. Contrairement aux guêpes nous ne piquons pas, nous n'avons pas 4 mais 2 ailes et nous n'avons pas l'abdomen pincé comme une taille de guêpe !

Nous volons très vite et faisons aussi du surplace au-dessus des fleurs à butiner, ce qui permet de nous reconnaître facilement. Nos larves peuvent manger environ 30 à 40 pucerons par jour. L'hiver, nous nous abritons dans le sol, sous les feuilles persistantes, dans le creux des écorces ou des tiges.

Les Coccinelles

Notre nom vient du latin *coccinus* « écarlate » et nous sommes environ 100 espèces en France. Nos couleurs et le nombre de tâches varient suivant les espèces. Nous ne mangeons pas non plus toutes la même chose : végétaux, champignons, acariens (araignées rouges), pucerons, cochenilles...



Oh ! La jolie bête à bon Dieu !



L'hiver, nous trouvons refuge sous les pierres, l'écorce des arbres, les vieilles souches, la mousse... Où nous nous serrons les uns contre les autres. En cas de menace, nous produisons un liquide orange désagréable pour repousser nos prédateurs.

Les Papillons : plus de 5 000 espèces en France !

Le Flambé

Je suis un des plus grands papillons présents en France : je mesure de 5 à 7 cm.

En bas des ailes, j'ai 4 tâches bleues et un ocelle bleu surmonté d'un arc de couleur orange ressemblant à de vrais yeux pour tromper mes prédateurs... qui m'attaquent par l'arrière, ce qui me laisse le temps de m'enfuir !

Je vole de fin mars à septembre. J'aime plutôt les milieux ouverts et secs mais on me trouve aussi dans les prairies, les clairières chaudes, les haies, les vergers.



Le Flambé : pff ! Un flambeur spécialiste du tête à queue avec ses yeux en trompe l'œil à l'arrière train !

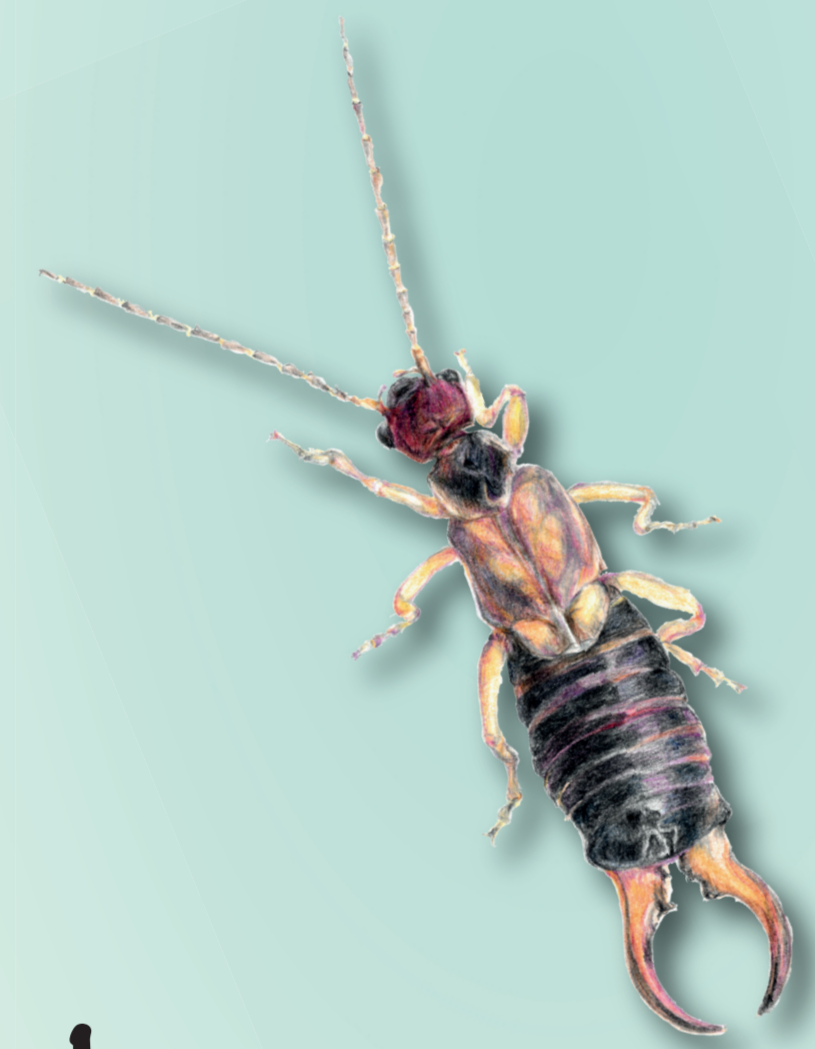


Allo allo la base, poursuite de la descente, je passe l'étage de la section blindée, attends instructions !



Le Perce-oreille

Mes 2 pinces postérieures m'aident à replier mes ailes après un vol... et non à percer les oreilles ! Je vis dans des endroits plutôt sombres et humides (sous les pierres, les écorces, les feuilles mortes).



Je sors la nuit pour chercher ma nourriture : fruits, légumes, débris végétaux, pucerons... Mais je fais aussi le repas des oiseaux, des lézards, des musaraignes...

Le Carabe



J'appartiens à une grande famille aux formes et aux couleurs variant du noir au vert métallique, bronze, violet, bleu... On me confond avec les Scarabées mais mon corps est plus allongé et je ne vole pas. Je me réfugie souvent sous les pierres durant la journée et me déplace très rapidement, plutôt la nuit. Je chasse limaces, escargots, pucerons, chenilles... Que je digère en les imprégnant de salive avant de les avaler. Je suis aussi la proie des crapauds, hérissons, musaraignes et de divers oiseaux.

La Cétoine dorée

Je fais partie de la famille des Scarabées. On me reconnaît facilement à ma couleur généralement vert métallique qui reflète la lumière. Mes élytres (étuis qui protègent mes ailes) sont soudés et ne s'ouvrent pas, mais un espace me permet de déployer mes ailes sur le côté pour voler. Je mange les pétales de fleurs, les étamines et parfois les fruits bien mûrs. Ma larve s'alimente de bois pourri et de matière végétale en décomposition.



Le petit Capricorne



Contrairement au grand Capricorne qui vit la nuit, je vis aux heures les plus chaudes de la journée et suis bien plus petit (1,7 à 2,8 cm). Mes longues antennes de 4 cm dépassent largement mon corps recouvert d'une cuirasse granuleuse noire. Au stade de larve je mange du bois (je suis xylophage) mais une fois adulte, je me nourris du pollen des fleurs de sureau, d'aubépine, d'églantier, d'ombellifères...

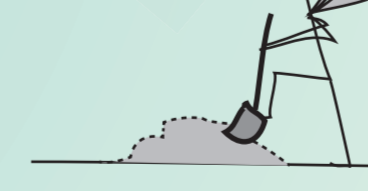
Les Hyménoptères : 230 000 espèces décrites dans le monde, dont 8 000 en France parmi lesquelles guêpes, abeilles, bourdons, fourmis...

Les Abeilles sauvages

Contrairement à nos cousines les abeilles domestiques qui fabriquent le miel, nous ne vivons pas organisées autour d'une reine, d'ouvrières et de mâles appelés « faux bourdons ». Nous sommes généralement solitaires. À partir du nectar et du pollen, nous formons de petites boules de nourriture qui sont stockées pour nos jeunes abeilles. Nous construisons individuellement un nid qui diffère selon les espèces : les abeilles maçonnes appelées Osmie, façonnent leur nid avec leur salive et de la boue, les abeilles charpentières creusent leurs galeries dans le bois mort...



Mme Osmie Maçonnerie traditionnelle



La Guêpe commune

Je ne pique jamais sans raison à moins de me sentir attaquée ou prise au piège... Je vis en petite colonie. C'est la femelle qui construit un petit nid en mélangeant de la salive et du bois mâché. Je me nourris de sucre, de fruits en décomposition et parfois de miel provenant des ruches. Pour nourrir mes larves, je chasse des insectes et des larves que je coupe en petits morceaux.

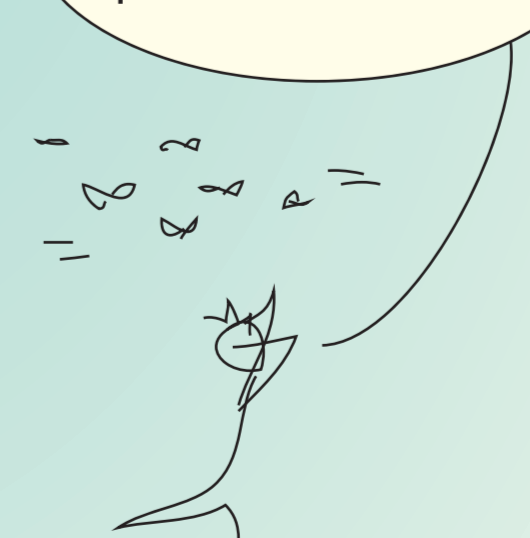


Le Bourdon

Je suis plus trapu et plus velu que les abeilles, ce qui me permet de voler à des températures basses (à partir de 5°C contre 15°C pour les abeilles). Avec mon vol bruyant, je ne passe pas inaperçu quand je recherche des fleurs à butiner.

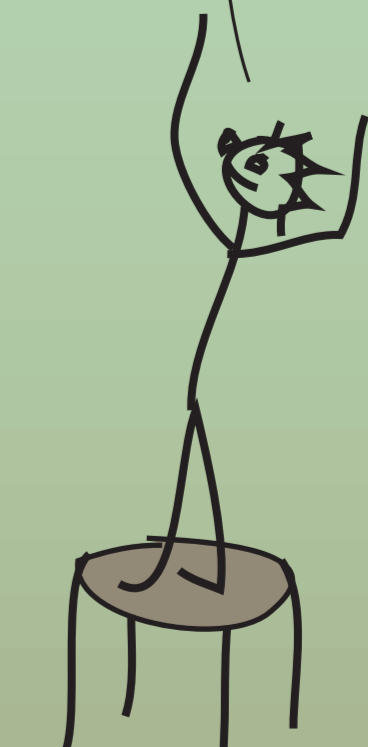


Ouh là là ! J'ai les oreilles qui bourdonnent !



Je vis en petites colonies fondées au printemps par une reine bourdon qui a passé l'hiver seule dans son abri. Ma colonie ne vit qu'une seule année.

Eh là, toi, l'araignée, qu'est-ce que tu fais là avec tes 8 pattes, tu n'es pas un insecte !



BZZZZZ
BZZZZZ

