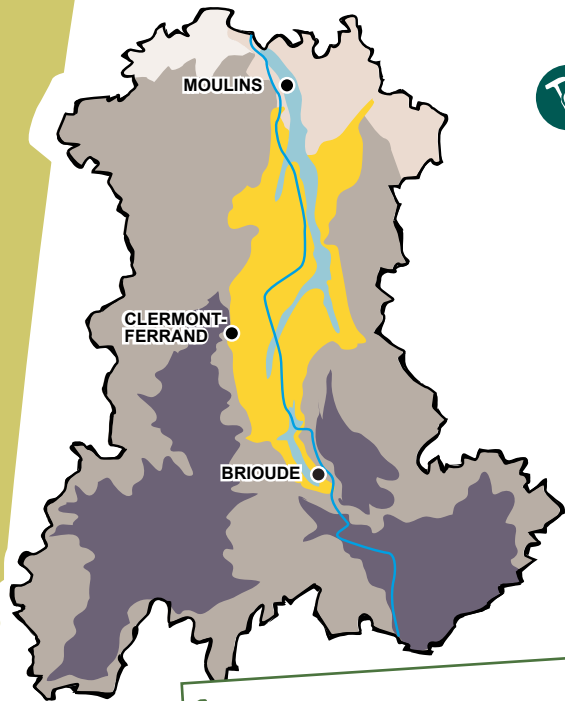


LES COTEAUX CALCAIRES



L'ORIGINE GÉOLOGIQUE DES COTEAUX

Ces reliefs calcaires sont les résultats d'événements géologiques intenses qui ont transformé de manière exceptionnelle le paysage de la région Auvergne depuis plus de 30 millions d'années.



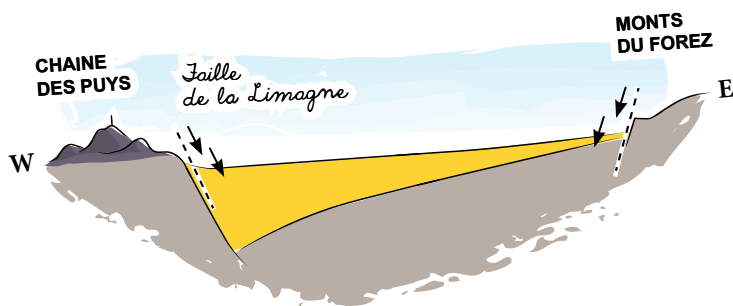
GÉOLOGIE

LA PLAINE DE LA LIMAGNE

La Limagne correspond à un fossé d'effondrement tertiaire lié à une dislocation du massif hercynien intervenue au début de l'Oligocène, il y a 37 millions d'années.

Le socle cristallin a subi une fracture rectiligne nord/sud s'étendant de Moulins à Brioude.

- Nappe alluviale
- Socle cristallin
- Roche volcanique



FORMATION

L'AUVERGNE TROPICALE RECOUVERTE PAR DES LACS

-65 MILLIONS D'ANNÉES
Extinction des dinosaures



De l'Oligocène au Miocène, le bassin de la Limagne a formé des lacs tropicaux, plus ou moins saumâtres et profonds (comme les lacs actuels de l'est africain). Sièges d'une vie intense, ces lacs ont déposé des couches de sédiments très différents, tels que des marnes, des calcaires et des sables.

-33 MILLIONS D'ANNÉES



Des communautés d'algues et de bactéries microscopiques en se déposant ont formé une succession de couches calcaires très dures. Les stromatholithes ont recouvert tout ce qui reposait sur le fond du lac, fossilisant ainsi larves d'insectes, restes de rongeurs ou encore ossements d'animaux préhistoriques.

-23 MILLIONS D'ANNÉES



Au Miocène, la Limagne va s'incliner au fur et à mesure du soulèvement du Massif central. Les lacs vont se vider progressivement vers le Nord. La sédimentation s'achève par la mise en place de calcaires qui demeurent largement sur les bordures nord-est, ouest et nord-ouest de la Limagne.

-13 MILLIONS D'ANNÉES



ACTUELLEMENT

-29 MILLIONS D'ANNÉES
Apparition des hommes

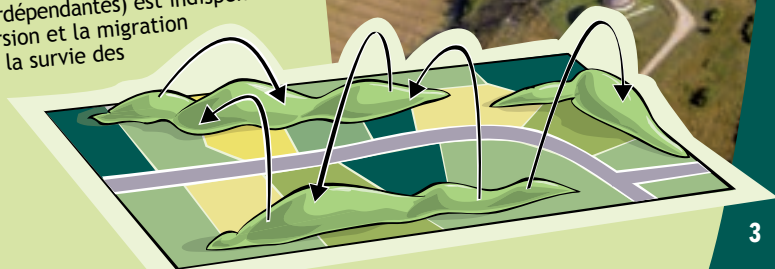
En quelques années, l'érosion différentielle due au vent, à la pluie et aux cours d'eau n'a laissé que les roches les plus résistantes. Les calcaires en choux-fleurs ont mieux résisté et ont abouti à la formation d'un réseau de pelouses calcicoles.

ÉCOLOGIE

DES CORRIDORS ÉCOLOGIQUES

Au milieu de paysages cultivés, de routes et de zones urbanisées, les coteaux (lorsqu'ils ne sont pas trop espacés) constituent un véritable réseau écologique où l'on retrouve les mêmes habitats qui servent de refuges aux animaux et aux plantes.

Cette liaison fonctionnelle nommée « corridor » entre différents habitats d'une espèce (ou d'un groupe d'espèces interdépendantes) est indispensable pour assurer la dispersion et la migration des individus et donc la survie des populations locales.



LA GESTION DE CES MILIEUX DIVERSIFIÉS ET PRODUCTIFS

Zones de biodiversité optimale, mosaïque de milieux exploités traditionnellement par l'homme, ces coteaux souvent abandonnés nécessitent une gestion conservatoire adaptée.



DES LIEUX EXPLOITÉS AU MIEUX PAR L'HOMME DEPUIS LE NÉOLITHIQUE

Le coteau, offrant des milieux très profitables, constitue une zone de production locale et de mutualisation des ressources pour les villageois.



BIODIVERSITÉ

COTEAU SEC CALCAIRE LA BONNE FORMULE ÉCOLOGIQUE

Les conditions physico-chimiques permettent l'implantation et le développement de nombreuses espèces qui occupent des niches écologiques très variées.

Diversité de la végétation

Qualité du sol

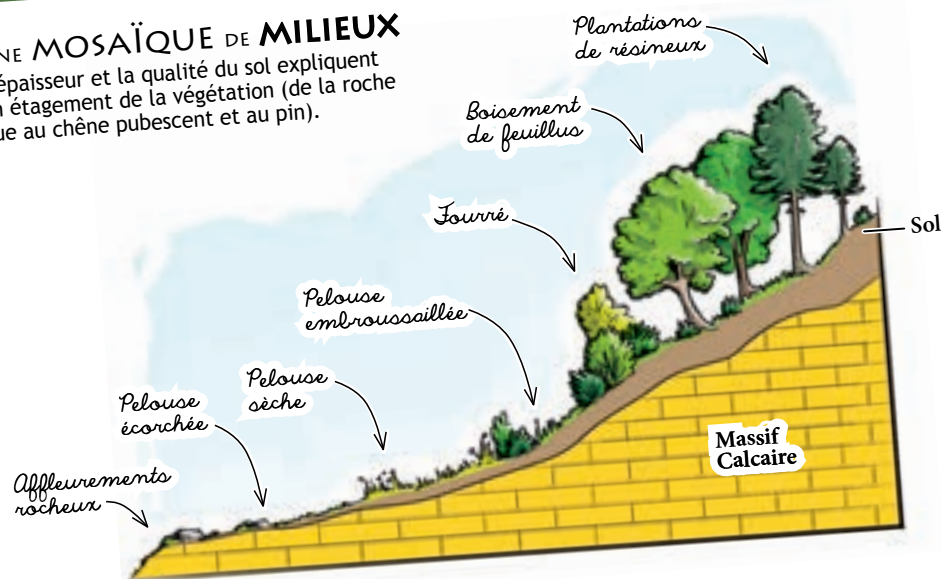
Ensoleillement optimal

Présence d'eau souterraine

Biodiversité optimale

UNE MOSAÏQUE DE MILIEUX

L'épaisseur et la qualité du sol expliquent un étagement de la végétation (de la roche nue au chêne pubescent et au pin).



CONSERVATION

NÉCESSITÉ D'UNE GESTION CONSERVATOIRE

Depuis les années 60, l'exode rural et l'abandon des activités humaines de culture et d'élevage ont conduit les milieux à se refermer (embroussaillement, développement d'espèces envahissantes...)



SANS GESTION
(milieu refermé peu diversifié en habitats et en espèces)



AVEC GESTION
(milieu ouvert riche en habitats et en espèces)

La restauration de l'équilibre de ces milieux passe par une gestion qui a pour objectifs principaux :

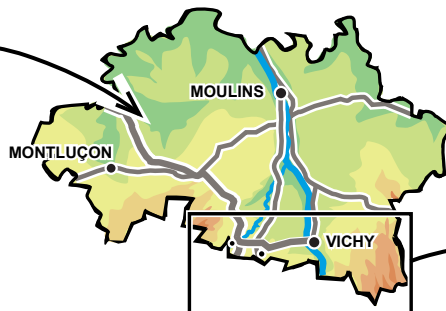
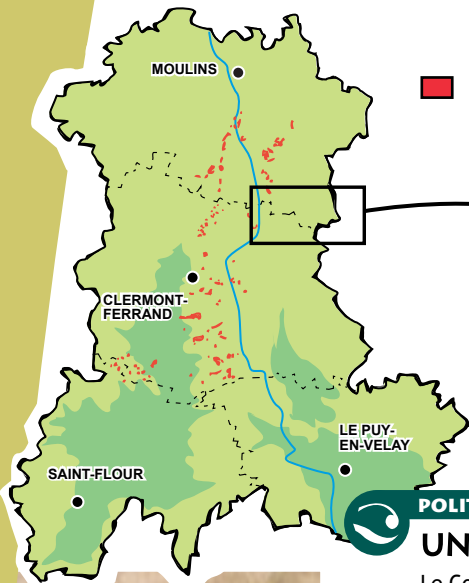
- d'améliorer et conserver la diversité en habitats (mosaïque) et en espèces (espèces à enjeux) ;
- de préserver la qualité paysagère du site ;
- de valoriser le site sur le plan touristique et pédagogique.

LE RESEAU DES COTEAUX

Espaces à forts enjeux patrimoniaux, les coteaux calcaires constituent une véritable entité homogène indispensable à de nombreuses espèces de flore et de faune.



Les coteaux calcaires sont bien présents en Auvergne. On en recense une cinquantaine dans l'Allier répartis de part et d'autre de la plaine de la Limagne.



POLITIQUE

UN PROJET EXEMPLAIRE !

Le Conseil général de l'Allier et ses partenaires, dans le cadre de la politique des espaces naturels sensibles, gèrent un réseau de 5 coteaux. Cette gestion nécessite d'associer et d'impliquer différents acteurs et de dégager des moyens au service d'un projet innovant.

L'objectif est de faire plus et mieux au service de la biodiversité, du public et du territoire.

Pour cela un programme de valorisation a été mis en œuvre il comporte 3 actions :

- la proposition de balades nature accessibles tous publics ;
- la mise en œuvre d'un outil pédagogique de sensibilisation ;
- la création et diffusion d'un livret de présentation de 5 sites.



Kolimaçon, l'outil de découverte pour les 6-12 ans



DÉCOUVERTE

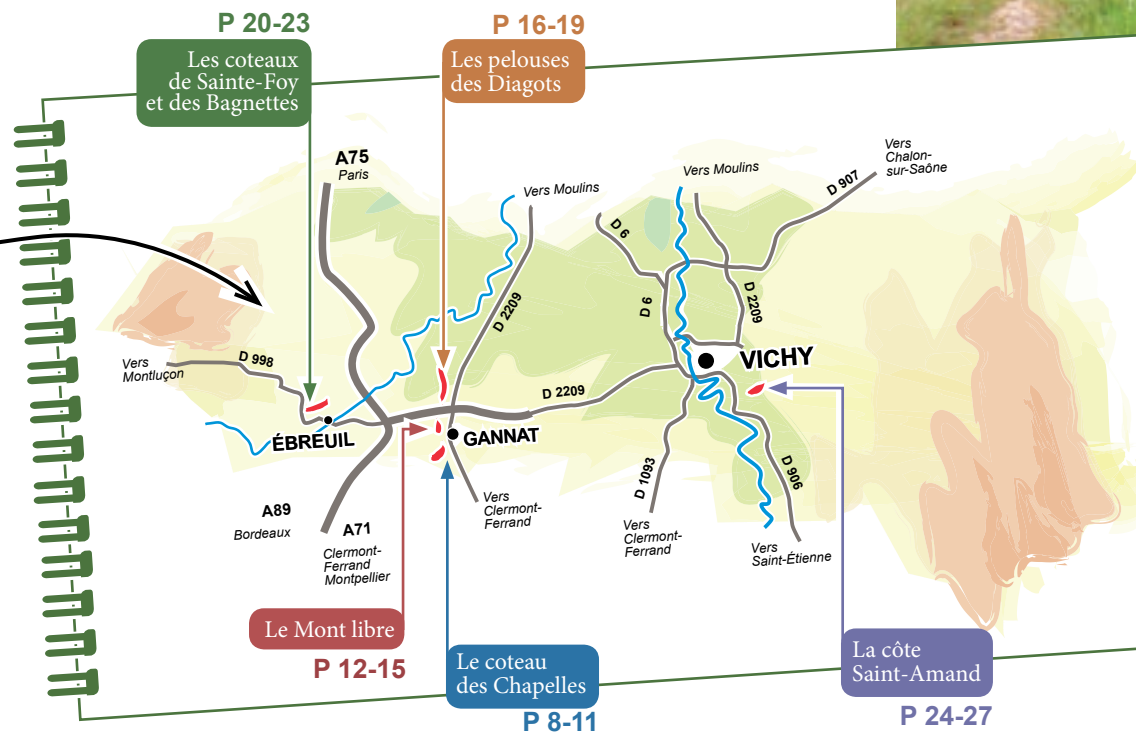
EXPLOREZ CE MONDE CALCAIRE

Nous vous invitons à découvrir 5 sites dans le secteur Sud Allier :

- 3 sites dans le bassin de Gannat (le coteau des Chapelles, le Mont libre et les pelouses des Diagots) ;
- 1 site à Ébreuil (les coteaux de Sainte-Foy et des Bagnettes) ;
- 1 site dans l'agglomération de Vichy (la côte Saint-Amand).

Pour chacun des sites, nous vous proposons un plan. Sur ce dernier, figure un sentier de découverte qui vous permettra d'accéder aux panneaux d'informations, aux panoramas et aux endroits qui caractérisent les coteaux calcaires et leur exploitation.

Cette déambulation au cœur de milieux typiques vous offrira sans nul doute de belles rencontres avec la faune et la flore, tout en vous dévoilant leur forte identité culturelle, traditionnelle et historique.



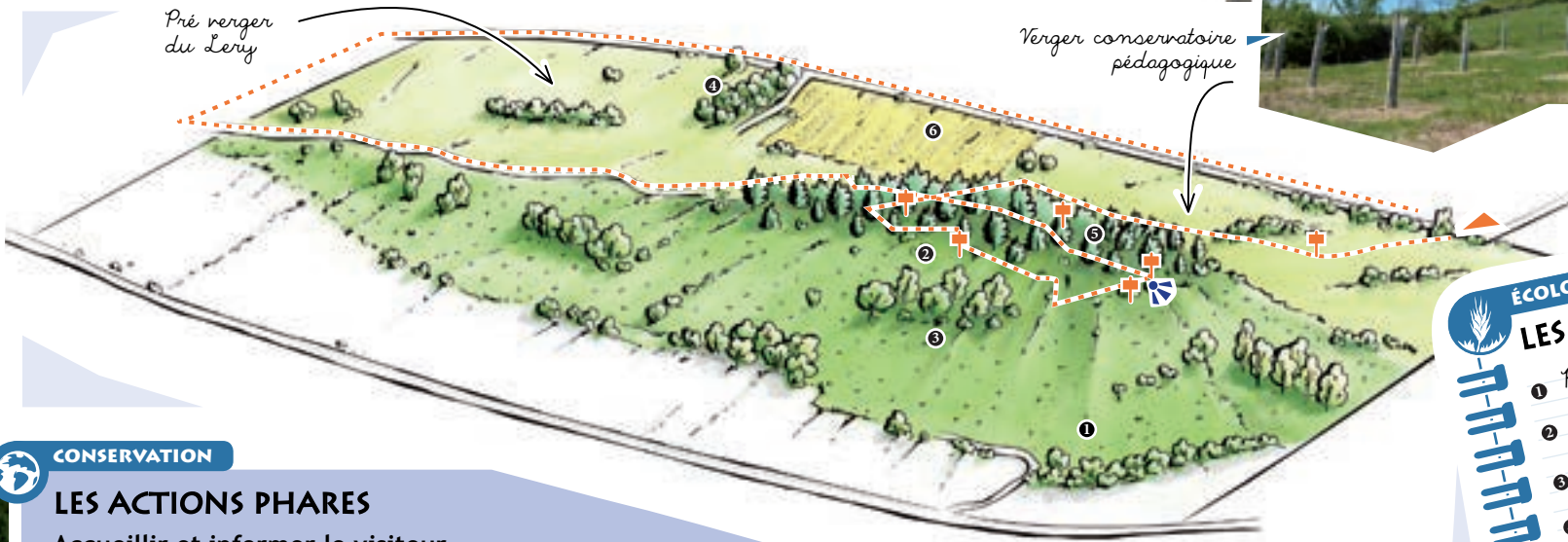
GPS N +46° 6' 12.254
E +3° 11' 37.303

Commune : Gannat
Lieu-dit: Les Chevariers
Altitude : 457 m
Carte IGN : 2529
Série bleue Est-GANNAT
(1/25000)
Superficie : 35 ha

LE COTEAU DES CHAPELLES

La colline aux amandiers

Ce coteau ensoleillé a été longtemps exploité en vergers fruitiers (aux variétés locales anciennes). La colline flamboyait quand les amandiers étaient en fleurs.



Vers GANNAT
P Au cimetière

Accès :



Sentiers :

- Sentier balisé « les orchidées » avec panneaux d'information
- Panorama
- Stationnement conseillé



CONSERVATION

LES ACTIONS PHARES

Accueillir et informer le visiteur

Le sentier « des orchidées » a été aménagé pour une découverte à la fois ludique et éducative de l'histoire et de la biodiversité des lieux, en autonomie. Panneaux d'information, table d'orientation et de lecture de paysages, panoramas et accès public aux pelouses sèches riches en espèces de faune et de flore se succèdent ainsi sur un parcours balisé d'environ 5 km.

Un verger pédagogique et conservatoire

Un diagnostic des essences retrouvées sur place a ainsi mis en évidence 5 variétés (pommiers, pruniers, cerisiers) inconnues ailleurs en Auvergne.

Avec l'appui du CEN Auvergne et des enfants du Conseil municipal des jeunes de Gannat, un verger pédagogique a été planté en 2011 sur une parcelle acquise par la Communauté de communes.

Une animation sur la greffe des variétés locales ayant permis dès le printemps 2012 d'en assurer la préservation à long terme.



HISTOIRES

SUR LES TRACES DE SAINTE-PROCULE



Elle était fille du comte de Rodez et s'était vouée à Dieu. Son père ayant voulu la marier à Géraud d'Aurillac, elle s'enfuit, marcha longtemps, arriva aux collines de Gannat et s'y réfugia. Mais Géraud partit à sa recherche, découvrit sa retraite et, devant son refus obstiné de l'épouser, lui trancha la tête d'un coup d'épée.

La légende ajoute que Procule se releva, prit sa tête entre ses mains et la porta, après cinq stations, sur les marches de l'autel de l'église Sainte-Croix.

Les habitants de Gannat, qui avaient choisi Sainte-Procule pour patronne, firent élever cinq chapelles (à chacun des endroits où la vierge avait fait ses stations) qui furent détruites à la révolution.

Jusqu'en 1904, chaque année, une procession parcourait la colline tandis que les habitants allumaient la nuit des feux de joie.

ÉCOLOGIE

LES HABITATS

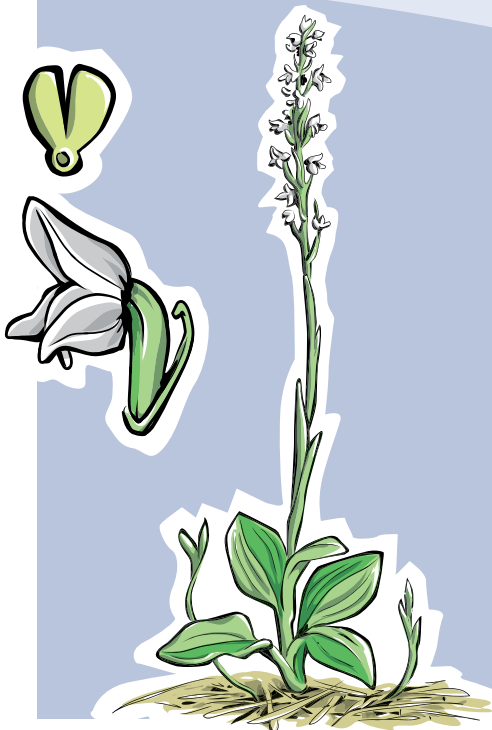
- 1 Pelouses sèches
- 2 Pelouses embroussaillées
- 3 Fourrés
- 4 Boisement de feuillus
- 5 Plantations de pins
- 6 Cultures extensives

Céphalantère à longues feuilles

FLORE

LES ORCHIDÉES FORESTIÈRES

Bien exposées aux rayons du soleil, les plantations artificielles de pins sur les pentes sommitales du coteau sont propices aux orchidées rares et spécifiques des boisements thermophiles, à condition d'être suffisamment aérées et lumineuses.



Les Céphalantères blanches et pâles sont des orchidées rares en Auvergne qui apprécient la demi-ombre des sous-bois chauds.

La Goodyère rampante a voyagé avec les systèmes racinaires des Pins noirs d'Autriche importés d'Europe de l'Est et se cantonnent aujourd'hui aux tapis d'aiguilles des formations résineuses.



Céphalantère pâle

FAUNE

LES LAPINS TONDEURS

Les fortes populations de Lapin de garenne présentes sur le site ne sont pas anodines dans la gestion régulière de la végétation. Elles multiplient en effet les plages de tonsures rases et de gratis, favorisant du même coup des communautés herbacées dites « écorchées » où la terre à nue est fréquemment apparente.

Plus généralement, les coteaux de Limagne constituent, aux marges de la grande plaine céréalière, les derniers espaces refuges pour la grande et la petite faune sauvage dont diverses espèces de gibiers.



Les lapins entretiennent les pelouses écorchées



FAUNE

PRÉDATEURS DANS LE CIEL

Si les coteaux ne se prêtent pas trop à la nidification des rapaces par leurs dimensions restreintes et la faible représentation des milieux boisés, leurs grands espaces ouverts constituent en revanche pour ces espèces prédatrices de formidables terrains de chasse.

Le Faucon hobereau, étroitement associé aux campagnes bocagères des plaines auvergnates, est un visiteur régulier des collines de Gannat, où il trouve en abondance reptiles et micro-mammifères (souris, mulots et campagnols...).

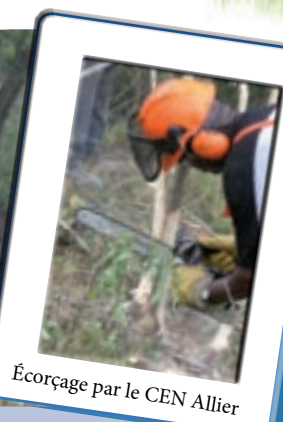


GESTION

L'ÉCORÇAGE DU ROBINIER

Le Robinier faux-acacia est une espèce exotique envahissante originaire d'Amérique du Nord, dont il est très difficile de contrôler la prolifération une fois implantée. Bien présente sous la forme d'un peuplement pauvre en espèces sur une des parcelles communales, elle a fait l'objet pendant trois années d'une technique de lutte spécifique.

Un écorçage du tronc permet d'épuiser le système racinaire de l'arbre, afin d'éviter que la souche ne rejette sous la forme de drageons après son abattage.



Écorçage par le CEN Allier

FLORE

ARÔMES POLLINISÉS

Plusieurs plantes aromatiques cultivées et célèbres pour leurs qualités culinaires se retrouvent à l'état sauvage sur les pelouses sèches ensoleillées.

Thym, Origan et Sarriette attirent par leurs couleurs une grande variété d'insectes pollinisateurs, tandis qu'ils évoquent à eux seuls un doux parfum de Méditerranée.



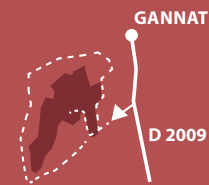
Origan

Azuré

GPS N +46° 5' 30.819
E +3° 11' 37.942

Commune : Gannat
Lieu-dit: Mont Libre
Altitude : 445 m
Carte IGN : 2529
Série bleue Est-GANNAT
(1/25000)
Superficie : 35 ha

Accès :



Sentiers :

- Sentier conseillé avec panneaux d'information
- Panorama
- Stationnement conseillé



LE MONT LIBRE

Un coteau bien calcaire

Le coteau éventré fournit du calcaire, tout en révélant les traces du riche passé préhistorique de la région.

Ainsi a été créé le premier parc paléontologique « Paléopolis » qui nous fait revivre un véritable safari à l'époque où les dinosaures fréquentaient la colline.



- ÉCOLOGIE**
- LES HABITATS**
- 1 Pelouses sèches
 - 2 Pelouses embroussaillées
 - 3 Fourrés
 - 4 Boisement de feuillus
 - 5 Plantations de pins
 - 6 Cultures extensives
 - 7 Prairies

CONSERVATION

LES ACTIONS PHARES

Pâturage conservatoire

Suite à l'exode rural de l'après-guerre, les pâturages extensifs, favorables à l'entretien de pelouses sèches, riches et ouvertes, ont peu à peu été abandonnés.

Aujourd'hui, le pâturage de brebis, vaches, chevaux et ânes (avec des modes de coupe différenciés) maintient une pression limitée mais suffisante sur ces milieux naturellement maigres et pauvres en éléments nutritifs.

Éclaircie des pinèdes

Des éclaircies sélectives, non mécanisées, des plantations de résineux depuis la fin des années 1990, ont remis en lumière les sous-bois.

Le concours du Chantier d'insertion communautaire du Bassin de Gannat a permis l'évacuation des résidus. Tous ces efforts ont porté leurs fruits, avec, par exemple, la découverte en mai 2012 d'une première Ophrys mouche sur les zones aérées, orchidée protégée en Auvergne.

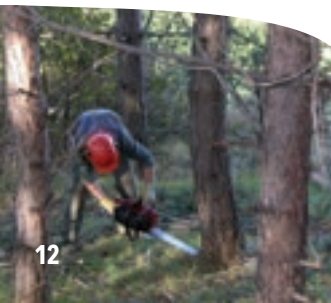
HISTOIRES

LE ROYAUME DES VIVANTS

Des traces de travaux destinés à la protection des hommes et des animaux durant l'âge de bronze sont encore visibles.

On a trouvé des outils de l'époque de la pierre taillée, de l'âge du bronze et du fer. Une pierre plate représentant une chouette a même été découverte. Elle joue le rôle de lien entre le royaume des vivants et celui des morts.

Les historiens attribuent cette sculpture à l'âge du bronze, à l'époque où l'Homme prenait conscience de la mort.





FAUNE

UN PAPIILLON DANS LES BUISSONS

Le Grand Nègre des bois fréquente les friches thermophiles de moyenne altitude.

Les effectifs de ce papillon, d'intérêt patrimonial en Auvergne, sont globalement en progression au plan régional.

La présence de buissons lui est en effet indispensable pour la réalisation de son cycle biologique, d'où la nécessité d'en préserver, même si la plupart des coteaux abandonnés n'en manquent pas.



FLORE

DES ESPÈCES MÉRIDIIONALES

La progression de la friche et des faciès broussailleux peut limiter à terme les richesses paysagères et naturalistes du site. La présence d'arbustes reste toutefois indispensable pour la reproduction, le refuge ou le nourrissage d'un grand nombre d'espèces animales.

On trouve des broussailles typiques des collines calcaires bien exposées, telles que Genévriers, Épine-vinette et Viornes lantanes.



FLORE

UNE MARGUERITE VIOLETTE

Jolie plante en sérieuse régression en France, elle affectionne particulièrement les pelouses-orllets en légère voie d'embaumement ou de fermeture.

Emblématique du Mont libre, où elle présente l'une de ses plus belles populations départementales, elle égaye de sa parure violacée le couvert herbacé un peu jaunissant du début de l'automne. L'extension de la carrière a d'ailleurs été limitée de façon concertée en direction du plateau sensible du Mont libre, de manière à épargner cette station d'importance régionale.



Aster amelle

GÉOLOGIE

L'EXTRACTION DU CALCAIRE

Le front de carrière témoigne de l'exploitation aujourd'hui industrialisée sur le Puy Clermont pour la chaux vive agricole.

Ce site archéologique exceptionnel abrite dans son sous-sol une multitude de fossiles témoins de l'histoire de la vie.



Calcaire en chou-fleur



FOSSILES

LE RHINOCÉROS PRÉHISTORIQUE

L'Association Rhinopolis a découvert en 1993, dans les fronts de taille de la carrière, des fragments d'ossements de rhinocéros préhistoriques.

Depuis, des visites et des fouilles sont régulièrement organisées sur le Mont libre et le Puy Clermont.



FAUNE

BAIN DE SOLEIL DES REPTILES

Lieux secs et chauds par excellence, les coteaux attirent tout naturellement diverses espèces de reptiles qui apprécient de se chauffer au soleil.

Les habitats favorables n'y manquent pas, des anciens murets de pierres sèches aux pierriers, en passant par les zones de terre à nue et les vieux bois. Il n'est pas rare de percevoir de fréquents crissements de feuilles correspondant à la fuite endiablée de ces animaux rampants.

Le Lézard vert aux couleurs chatoyantes est très présent sur le coteau.



Il y a 23 millions d'années...

...rhinocéros, flamants roses et crocodiles vivaient en bordure de lacs sous un climat tropical.

GPS N +46° 8' 5.233
E +3° 13' 18.681

Commune : Jenzat, Saulzet et Mazerier

Lieu-dit: Montcurie, Les Diagots et l'Anglard

Altitude : 445 m

Carte IGN : 2529
Série bleue Est-GANNAT
(1/25000)

Superficie : 28,5 ha

Accès :



Sentiers :

➡ Sentier conseillé avec panneaux d'information

⚠ Les trois sommets sont des propriétés privées ne permettant pas leurs accès

👁 Panorama

🅑 Stationnement conseillé

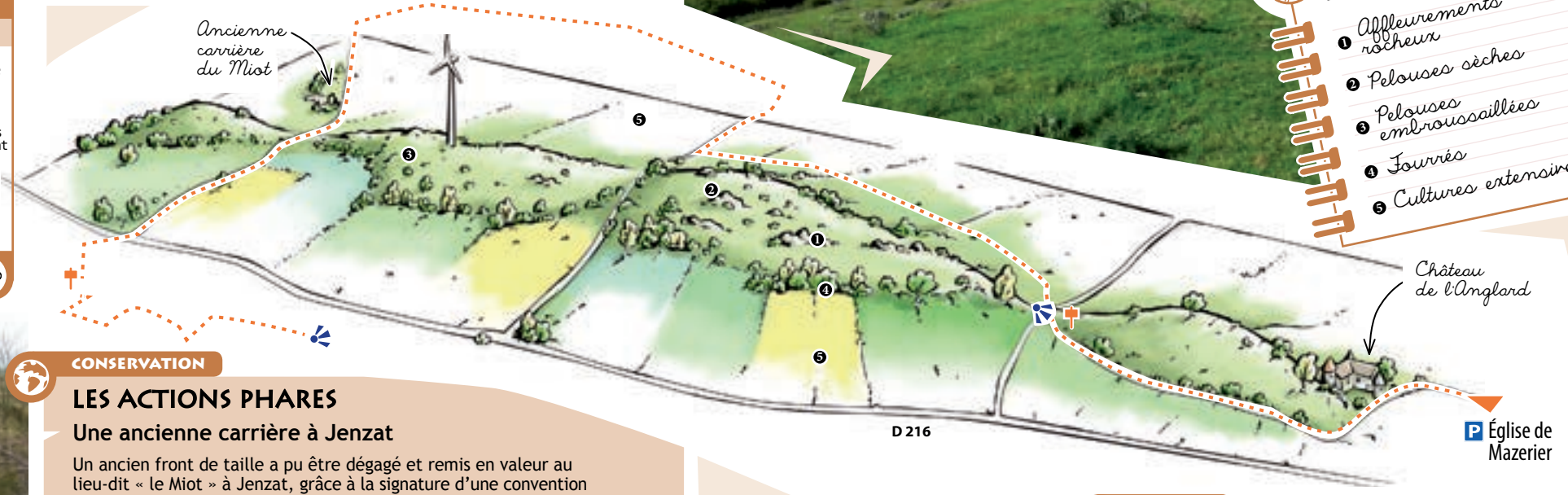
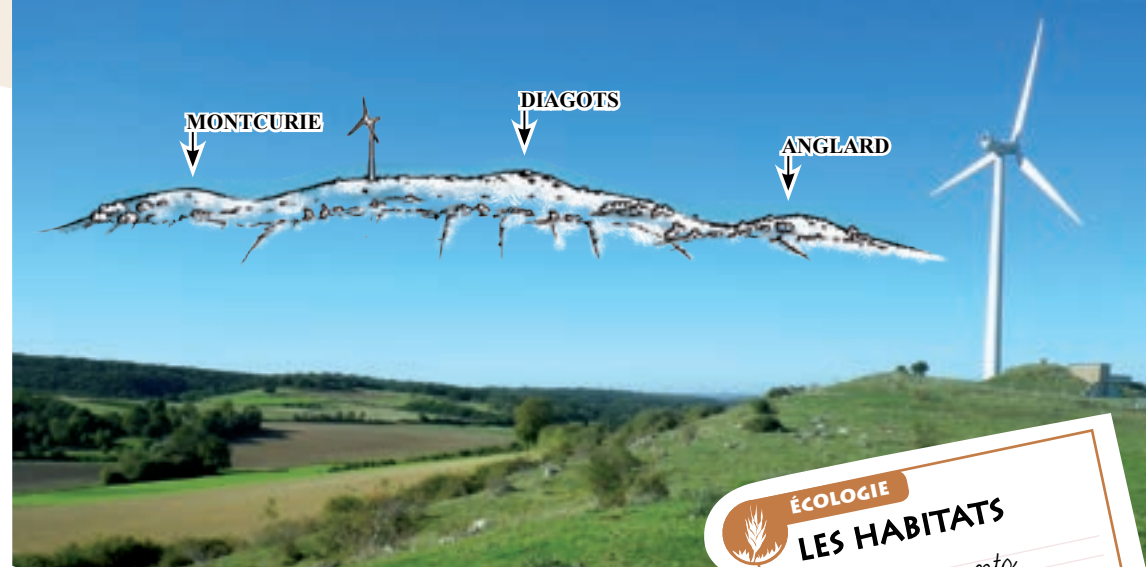


LES PELOUSES DES DIAGOTS

Un archipel dans la plaine

Les diagots surplombent la plaine de la Limagne comme les gardiens de la biodiversité au milieu des étendues planes de cultures céréalières.

Bien exposés aux vents, ils produisent de l'énergie renouvelable grâce à la présence d'une éolienne et constituent de véritables refuges pour des espèces typiques.



ÉCOLOGIE

LES HABITATS

- 1 Affleurements rocheux
- 2 Pelouses sèches
- 3 Pelouses embroussaillées
- 4 Fourrés
- 5 Cultures extensives

CONSERVATION

LES ACTIONS PHARES

Une ancienne carrière à Jenzat

Un ancien front de taille a pu être dégagé et remis en valeur au lieu-dit « le Miot » à Jenzat, grâce à la signature d'une convention de gestion avec son propriétaire privé en 2012.

Il constitue une spectaculaire coupe géologique grandeur nature, ainsi que le vestige d'une activité traditionnelle qui a perduré jusqu'au milieu du XIX^{ème} siècle.

Des partenariats agricoles

Les moissons sur calcaire conduites de manière extensive (avec peu d'apports en produits fertilisants ou phytosanitaires) favorisent une certaine biodiversité. L'élevage a de tout temps façonné le sommet des buttes de Jenzat, Saulzet et Mazerier.

C'est pourquoi un dispositif d'aides agro-environnementales a été proposé aux agriculteurs du Bassin de Gannat.



HISTOIRES

DES COLLINES FORTIFIÉES

Le château de la « terrasse de l'Anglard », est un édifice chargé d'histoire, dont le plus célèbre maître de maison fut l'abbé Jacques Bayard ami de la marquise de Sévigné et de Madame de Lafayette.

Ce bâtiment nous rappelle combien les coteaux constituent des places stratégiques dominant la plaine et permettant de repérer les assaillants de très loin.





FAUNE

DES **CRIQUETS** INDICATEURS DE LA STRUCTURE **VÉGÉTALE**

Criquets et sauterelles sont nombreux sur les coteaux secs, chaque espèce montrant une affinité avec certaines formes de végétation.

Certains sont inféodés à des végétations herbacées denses, tandis que d'autres ne s'accrochent que de zones sèches et rocheuses.



Parmi ces espèces, il en est une découverte en 2010 sur les pelouses des Diagots, qui s'apparente habituellement aux Causses du Massif central et du sud de la France.

Le Criquet des grouettes figure sur la Liste Rouge des espèces menacées en Auvergne.



FLORE

DES **PLANTES** SPÉCIFIQUES AUX **CULTURES**

Les pratiques culturales extensives utilisées aux abords pentus des coteaux, pas toujours évidents à travailler, permettent le maintien de plantes spécifiques qui disparaissent de bien d'autres champs.

Ces espèces dites messicoles sont typiques des moissons, particulièrement sur sol calcaire.

Des communs bleuets et coquelicots au très rare Buplèvre à feuilles rondes, ces fleurs égayent les cultures en été et en diversifient le couvert végétal.



Bleuet



FAUNE

DES ALLURES DE **STEPPE** ACCUEILLANTES POUR LES **OISEAUX**

Un certain nombre d'espèces d'oiseaux recherchent de grands espaces ouverts et ras et trouvent ainsi sur les sommets des Diagots des conditions de vie idéales.

Parmi elles, les Busards cendrés et Saint-Martin planent au-dessus des pelouses steppiques pour chasser, voire s'y reproduire.

Dès le début du printemps, les Alouettes lulu volent en entonnant leurs chants flûtés et en amorçant leurs descentes effrénées « en parapluie », au moment de leur parade nuptiale.

Alouette lulu



Busard Cendré



FLORE

FLEURS DES **ROCHERS**

Sur les rochers affleurant des pelouses des Diagots, qui en constituent d'ailleurs une singularité paysagère au plan régional, de minuscules plantes rompues aux conditions extrêmes de sécheresse, ont développé de multiples adaptations.

Les Orpins sont des plantes grasses disposant de réserves d'eau sous l'enveloppe charnue de leurs feuilles.

D'autres, comme les thym ou les germandrées, se couvrent de poils pour éviter une trop forte évaporation.

Orpins



GPS N+46° 7' 8.35
E+3° 4' 50.826

Commune : Ébreuil
Lieu-dit : Sainte-Foy et Bagnettes
Altitude : 435 m
Carte IGN : 2529
Série bleue Est-GANNAT (1/25000)
Superficie : 72 ha

LES COTEAUX DE SAINTE-FOY ET DES BAGNETTES

Le garde-manger des Fiolants*

Sous le regard de Saint-Michel terrassant le Malin, vignes, vergers d'arbres fruitiers plantés en terrasses, troupeaux de moutons et gibiers dans les fourrés, ont nourri les habitants d'Ébreuil depuis des siècles.

En 1960, le Phylloxera (insecte parasite de la vigne) et l'exode rural mettront fin à l'exploitation sur ces coteaux.



*Fiolants, Fiolantes : habitants d'Ébreuil
Ce gentilé tient son origine de la petite bouteille remplie d'eau de vie, que les habitants apportaient avec eux pour se réchauffer lors de leurs travaux dans les vignes.



Accès :

D 998 ÉBREUIL

Sentiers :

- Sentier conseillé avec panneaux d'information
- 👁 Panorama
- P Stationnement conseillé



CONSERVATION

LES ACTIONS PHARES

Une mosaïque de milieux à préserver

Des actions manuelles de restauration dès 2011 ont permis de réouvrir par débroussaillage, d'anciennes pelouses en voie de fermeture, tout en préservant des zones buissonnantes indispensables pour la faune des lisières et des bosquets arbustifs.

Cela a même favorisé le développement d'arbustes typiques des coteaux calcaires secs comme le Buis ou le Genévrier.

Valorisation du petit patrimoine rural

Témoins dans le paysage d'aujourd'hui des activités d'hier, de nombreux murets en pierres sèches sont ainsi encore bien visibles.

Un chantier sera sans doute envisagé à l'avenir pour réhabiliter de manière traditionnelle quelques murets identitaires du coteau.



ÉCOLOGIE

LES HABITATS

- 1 Pelouses sèches
- 2 Pelouses embroussaillées
- 3 Fourrés
- 4 Boisement de feuillus
- 5 Cultures extensives
- 6 Cimetière
- 7 Plantations de résineux

HISTOIRES

UNE PRÉSENCE HUMAINE TRÈS ANCIENNE

Au milieu du XX^{ème} siècle, un tumulus a été trouvé au niveau du coteau des Bagnettes, renfermant quatre sépultures accompagnées chacune d'une hache.

Cette découverte historique atteste d'une activité anthropique sur le site dès l'âge du bronze moyen (-1600 à -1400).



L'Ophrys abeille affectionne les milieux ouverts.



FLORE

UNE BELLE CRUCIFÈRE SUR LE CALCAIRE

Appartenant à la famille des crucifères, en raison des 4 pétales qui structurent systématiquement leur appareil floral, l'Iberis amère présente néanmoins une particularité qui saute aux yeux : ses pétales de couleur blanche à rose sont en effet dissymétriques, ce qui en rend l'identification assez aisée.

Poussant sur les secteurs rocaillieux à la végétation éparse, on la retrouve sur les éboulis en pieds de murets à Ébreuil. Elle est en forte régression en Auvergne.



Iberis amère



FLORE

UNE PRÉCIEUSE FORÊT

La dynamique végétale conduit naturellement à la forêt sur les coteaux. Les boisements des collines d'Ébreuil sont toutefois très spécifiques et rappellent un peu la forêt méditerranéenne puisqu'ils sont composés de Chênes pubescents pour la plupart espacés et rabougris par les conditions climatiques.

Leurs sous-bois abritent en outre des orchidées exceptionnelles pour la région, comme les Epipactis rouge-noirâtre ou à petites feuilles qui ne comptent que quelques rares stations connues en Auvergne.



FAUNE

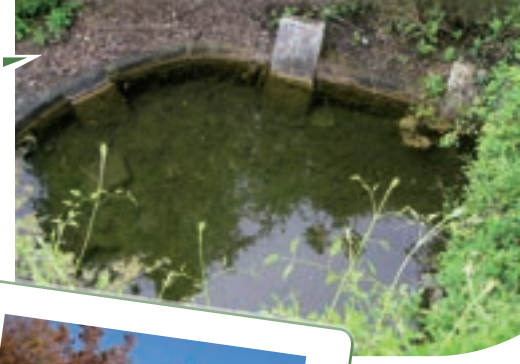
UN OISEAU AUX SANGUINAIRES HABITUDES

Fidèle aux zones de bocages qui mêlent prairies dégagées, maillage de haies fournies et bosquets éparses, la Pie-grièche écorcheur, espèce d'intérêt communautaire au plan européen et au sens de la démarche Natura 2000, porte ce curieux nom en raison de coutumes bien surprenantes.

Cet oiseau prédateur laisse dans les arbustes épineux ou sur les fils barbelés, les sanglants résultats de ses chasses, en embrochant ses proies, gros insectes ou micromammifères, de manière à dissimuler ses garde-manger.

Pie-grièche écorcheur.

L'ancien lavoir du hameau de Sainte-Foy a été remis en valeur grâce au SMAT du Bassin de Sioule.



PATRIMOINE

LES TRACES DE LA PRÉSENCE HUMAINE

En lien avec l'histoire de l'occupation du site par l'homme, qui y a cultivé vignes et vergers en terrasses, le petit patrimoine du coteau d'Ébreuil témoigne de l'investissement des Fiolants pour exploiter au mieux les ressources locales.



Cabane de vigne

UNE CARRIÈRE D'EXTRACTION DE LA CHAUX

Depuis 1935, l'un des derniers chauxfourneaux de France exploite une carrière de qualité exceptionnelle (composée à 90% de calcaire pur et à 5% d'argile) pour produire de manière traditionnelle de la pâte de chaux.

La chaux est passée au four chauffé au bois et au charbon, à 900°C (obtention de la chaux vive).

Elle est ensuite broyée mécaniquement en poudre avant d'être éteinte dans l'eau pour obtenir au final la pâte de chaux.

Les murs en pierres sèches délimitaient auparavant les anciennes terrasses.



FAUNE

LE CHANT DES CIGALES

Les cigales d'Auvergne ont été rarement citées. Si la région est relativement loin des bastions méditerranéens, la faune cicadéenne auvergnate compte tout de même cinq des 16 espèces recensées.

Elles sont d'autant plus rares en bourbonnais, que les milieux favorables (pelouses graminéennes denses et thermophiles avec strates arbustives et arborées développées) sont eux-mêmes plus disséminés.



La Cigale des montagnes fait parfois entendre sa si célèbre stridulation du haut des coteaux.

GPS N +46° 6' 12.066
E +3° 27' 15.862

Commune : Abrest
et Le Vernet
Lieu-dit: Les Hurlevents
Altitude : 435 m
Carte IGN : 2629
Série bleue Est-VICHY
(1/25000)
Superficie : 76,5 ha

LA CÔTE SAINT-AMAND

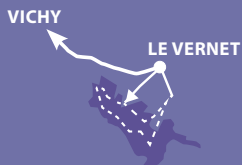
Changer d'air aux portes de la ville

Sur le coteau où hurlent les vents, calcaire ne rime pas avec sécheresse.

Des sources ressurgissent un peu partout en milieu et bas de versant, favorisant l'implantation des vergers et d'une végétation adaptée comme la roselière.



Accès :



Sentiers :

- Sentier conseillé
- Panorama
- Stationnement conseillé
- Site d'envol Parapente



ÉCOLOGIE

LES HABITATS

- 1 Pelouses sèches
- 2 Pelouses embroussaillées
- 3 Jouvres
- 4 Boisement de feuillus
- 5 Cultures extensives
- 6 Roselière à Phragmites
- 7 Verger

CONSERVATION

LES ACTIONS PHARES

Organisation de la fréquentation

Site péri-urbain bien fréquenté, il nécessite une signalétique, une sensibilisation du public à l'environnement et une canalisation des visiteurs.

De manière à limiter la circulation des véhicules à moteurs au cœur du site naturel, proscrite par la législation et génératrice de nuisances, des barrières filtrantes ont été installées aux entrées des chemins piétonniers.

Des roselières sur un coteau sec

Les reliefs calcaires s'accompagnent souvent d'un gruyère de galeries souterraines où circulent une eau limpide qui résurge fréquemment sous la forme de petites sources.

Cela explique la présence de végétations humides telles que la roselière à Phragmites. Une d'entre elles a pu être réhabilitée par une fauche destinée à lutter contre la progression des ligneux.

HISTOIRES

CHAMPS DE LA MONNAIE

Au détour de plusieurs voies romaines, le site passe pour constituer un ancien Oppidum gallo-romain. Des tombes auraient été découvertes au lieu-dit « Camp des romains », ainsi que de nombreuses pièces de monnaie antiques au lieu-dit « Champs de la monnaie ».

Selon la tradition, ils auraient été occupés par les romains et notamment par Jules César qui, après sa défaite à Gergovie, s'y serait replié en franchissant l'Allier qui serpente en contrebas.





FLORE

UNE **RARETÉ** DANS LES CULTURES DU PLATEAU DU **VERNET**

Des pratiques culturales sans doute extensives ont permis à une plante rare de subsister dans les cultures céréalières qui borde le chemin de crête du site, côté Le Vernet.

L'Adonis d'automne est une petite plante messicole qui fleurit assez tardivement dans les moissons marno-calcaires.

Autrement appelée « Goutte de sang » en référence à sa parure rouge éclatante, elle contraste nettement avec les blés et les maïs. Elle se maintient plutôt bien en Limagne, mais présente des populations qui restent très localisées.



PATRIMOINE

LA CULTURE DE **FRAISE**

Outre les vergers traditionnels abondamment implantés sur les pentes bien exposées du coteau, la particularité de ce site était d'accueillir une forte production de fraises des bois.

Cette dernière approvisionnait la bourgeoisie vichyssoise avec ces baies de choix.

Elle fut abandonnée au cours du XX^{ème} siècle au profit de conditions d'exploitation plus rentables en plaine (vergers et cultures collinéennes se sont progressivement enrichies).

FLORE

UNE **DISCRÈTE ORCHIDÉE DES SOUS-BOIS FRAIS À HUMIDES**

Taxon récemment décrit et encore méconnu, l'Epipactis du Rhône a été reconnue depuis peu en Auvergne, où elle n'a été trouvée que sur 5 stations régionales.

Discrète et facilement confondue avec d'autres variétés du même genre, elle se dissimule dans les sous-bois feuillus à proximité des sources à flanc de Colline.

Elle apprécie la demi-ombre et la fraîcheur de ces endroits et visite même quelques jardins privés en marges du site.



Epipactis du Rhône

FAUNE

UN **CRIQUET** DE ZONES **HUMIDES**

S'il n'est pas, contrairement à ce que son nom usuel indique, associé aux roseaux à phragmites, le Criquet des roseaux reste une espèce patrimoniale en Auvergne qui recherche des prairies plutôt grasses et humides.

Ses populations sont actuellement en progression en Auvergne où elles occupent un grand nombre de niches écologiques.



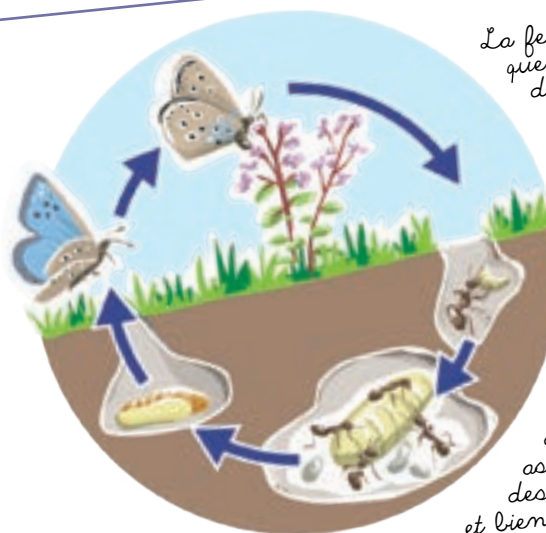
FAUNE

MERCI LES FOURMIS...

La Côte Saint-Amand abrite apparemment l'une des populations d'Azuré du serpolet les plus viables du département. Il faut pourtant réunir de nombreuses conditions pour attirer durablement ce papillon fragile qui fait l'objet d'un Plan national d'actions de conservation (PNA).

Ces populations ont besoin de fréquents échanges d'individus pour se maintenir, entre sites favorables qui doivent donc être reliés par des corridors biologiques fonctionnels.

Leur cycle de vie est également dépendant des plantes hôtes et des fourmis.



La femelle ne pond que sur deux types de plantes : Thym ou Origan.

Les larves doivent ensuite être élevées dans les fourmilières des genres Myrmica, assez spécifiques des zones sèches et bien ensoleillées.



LES ESPACES NATURELS SENSIBLES

Conformément à la compétence qui est la sienne, le Conseil général de l'Allier développe une politique départementale des espaces naturels sensibles (ENS) qui vise à préserver, gérer et ouvrir au public des sites emblématiques sur le plan de la biodiversité et des paysages.

Sur la base d'un important travail d'études et de concertation locale entrepris sous l'impulsion du Département, chaque ENS, quelles que soient ses caractéristiques ou sa superficie, devient un espace d'initiatives et d'actions, dont la mise en œuvre est rendue possible grâce à une forte implication des acteurs locaux : collectivités, associations, agriculteurs, partenaires techniques et scientifiques, habitants et autres usagers, etc...

Le réseau départemental des ENS et l'ensemble des actions développées ou soutenues plus largement par le Conseil général dans le cadre de cette politique, contribuent non seulement aux objectifs internationaux et nationaux de préservation de la biodiversité et des paysages mais sont aussi le théâtre de nombreuses initiatives en faveur de la sensibilisation des publics, tout en participant à la sauvegarde de l'identité du territoire et au renforcement de son attractivité.

LE RÉSEAU DES 5 ENS COTEAUX CALCAIRES

Les coteaux calcaires sont des espaces à forts enjeux patrimoniaux.

Ils font l'objet de programmes de conservation et de valorisation portés par Vichy Val d'Allier, la Communauté de communes du Bassin de Gannat et la commune d'Ébreuil. Ils ont tous le même gestionnaire : le Conservatoire des espaces naturels de l'Allier.

Afin de valoriser ces 5 sites et d'en asseoir leur lisibilité à l'échelle du Pays Vichy-Auvergne, le Conseil général de l'Allier et ses partenaires ont mis en œuvre un programme d'actions concerté et innovant à l'échelle de ce réseau. Ce projet bénéficie d'un soutien financier Leader sur la période 2012-2014.

