

# LES COTEAUX CALCAIRES

Le Conseil général de l'Allier développe une politique départementale des espaces naturels sensibles (ENS) qui vise à préserver, gérer et ouvrir au public des sites emblématiques sur le plan de la biodiversité et des paysages.

## LE RESEAU DES COTEAUX

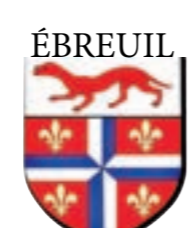
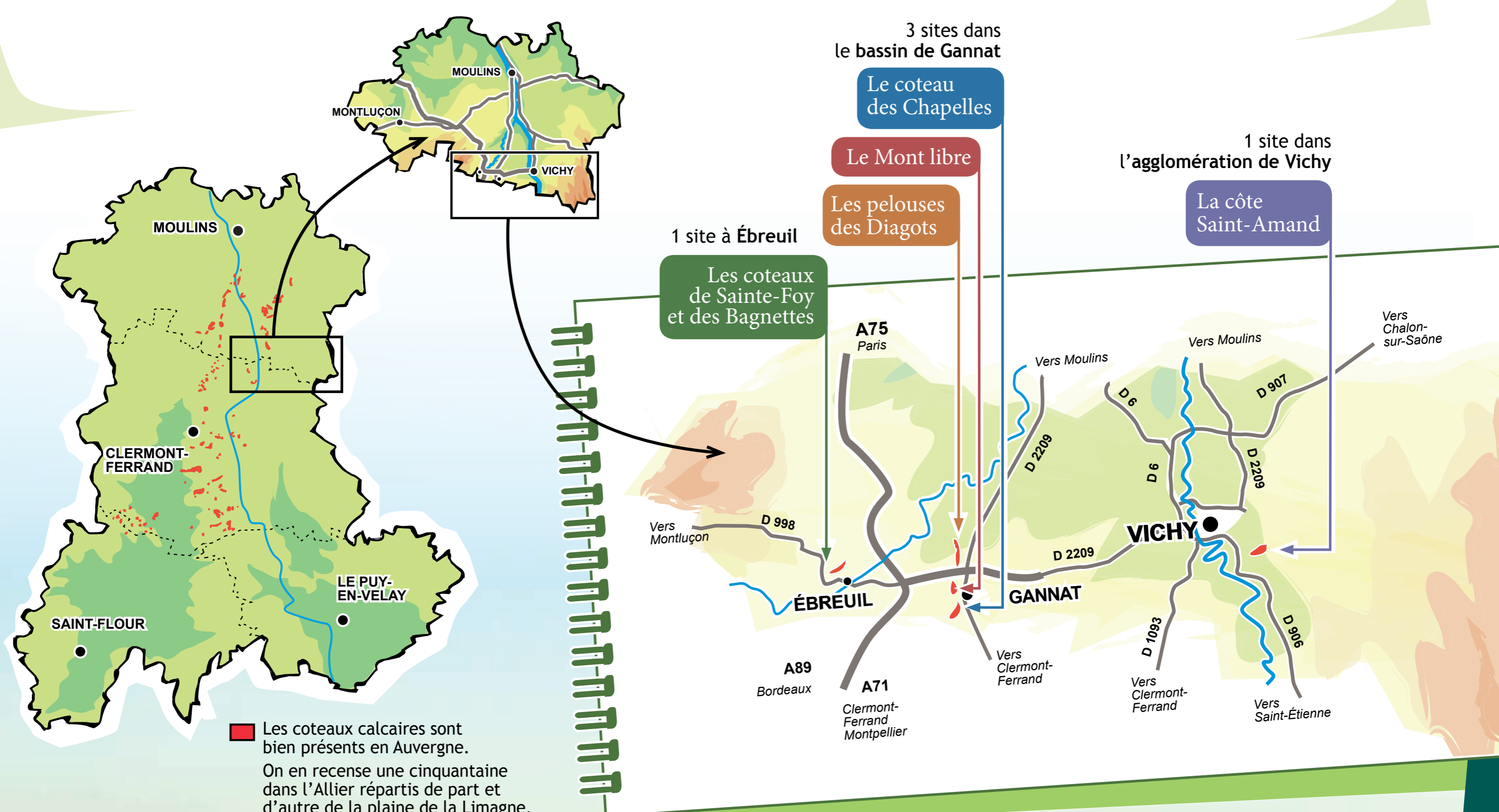
Les coteaux calcaires sont des espaces à forts enjeux patrimoniaux.

Ils font l'objet de programmes de conservation et de valorisation portés par Vichy Val d'Allier, la Communauté de communes du Bassin de Gannat et la commune d'Ébreuil.

Ils ont tous le même gestionnaire : le Conservatoire d'espaces naturels de l'Allier.

Afin de valoriser ces 5 sites et d'en asseoir leur lisibilité à l'échelle du Pays Vichy-Auvergne, le Conseil général de l'Allier et ses partenaires ont mis en œuvre un programme d'actions concerté et innovant à l'échelle de ce réseau. Ce projet a bénéficié d'un soutien financier Leader sur la période 2012-2014.

**DÉCOUVERTE**  
**EXPLOREZ**  
**CE MONDE CALCAIRE**  
 À travers cette exposition, nous vous invitons à découvrir 5 sites dans le secteur Sud Allier :



Rejoignez-nous sur [allier.fr](http://allier.fr)

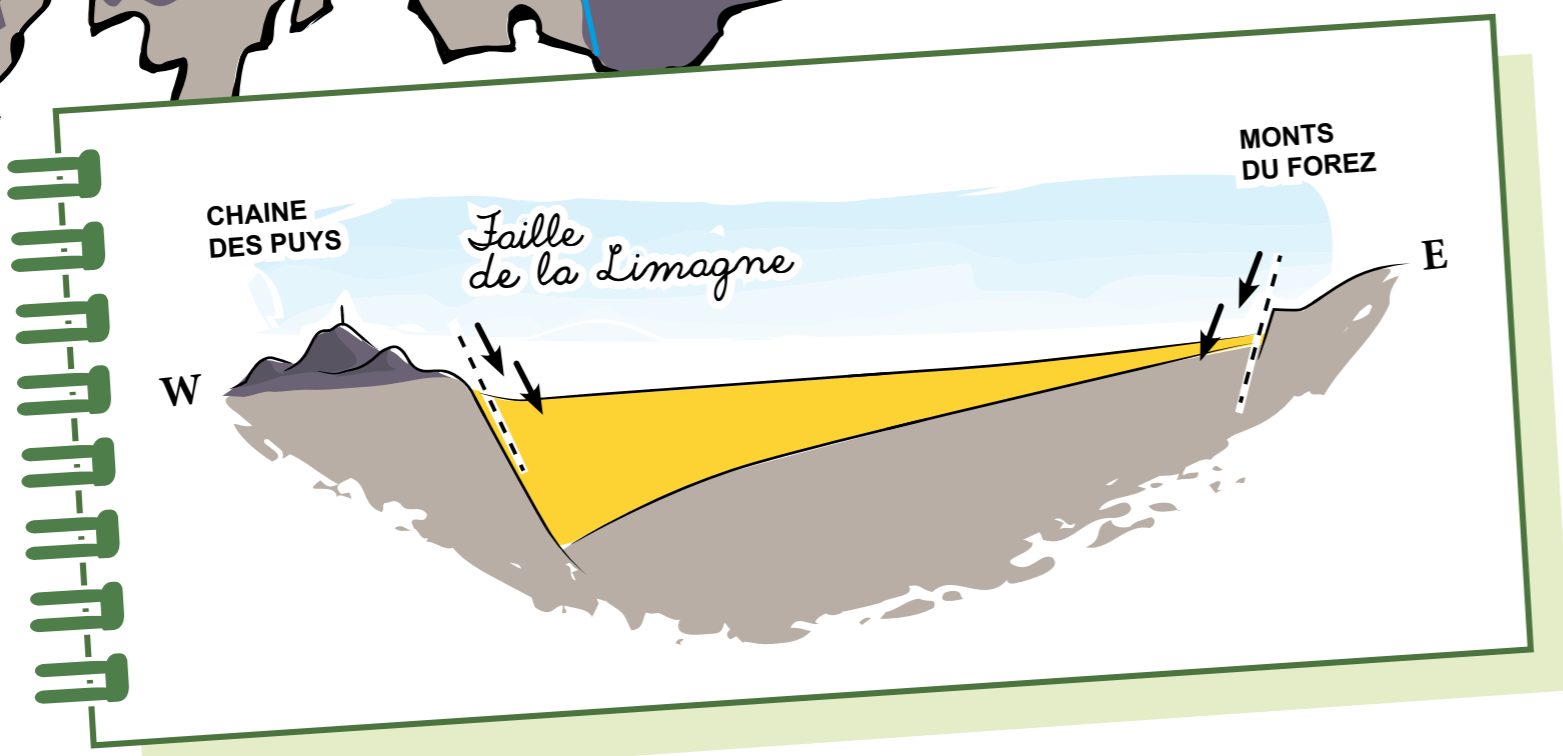
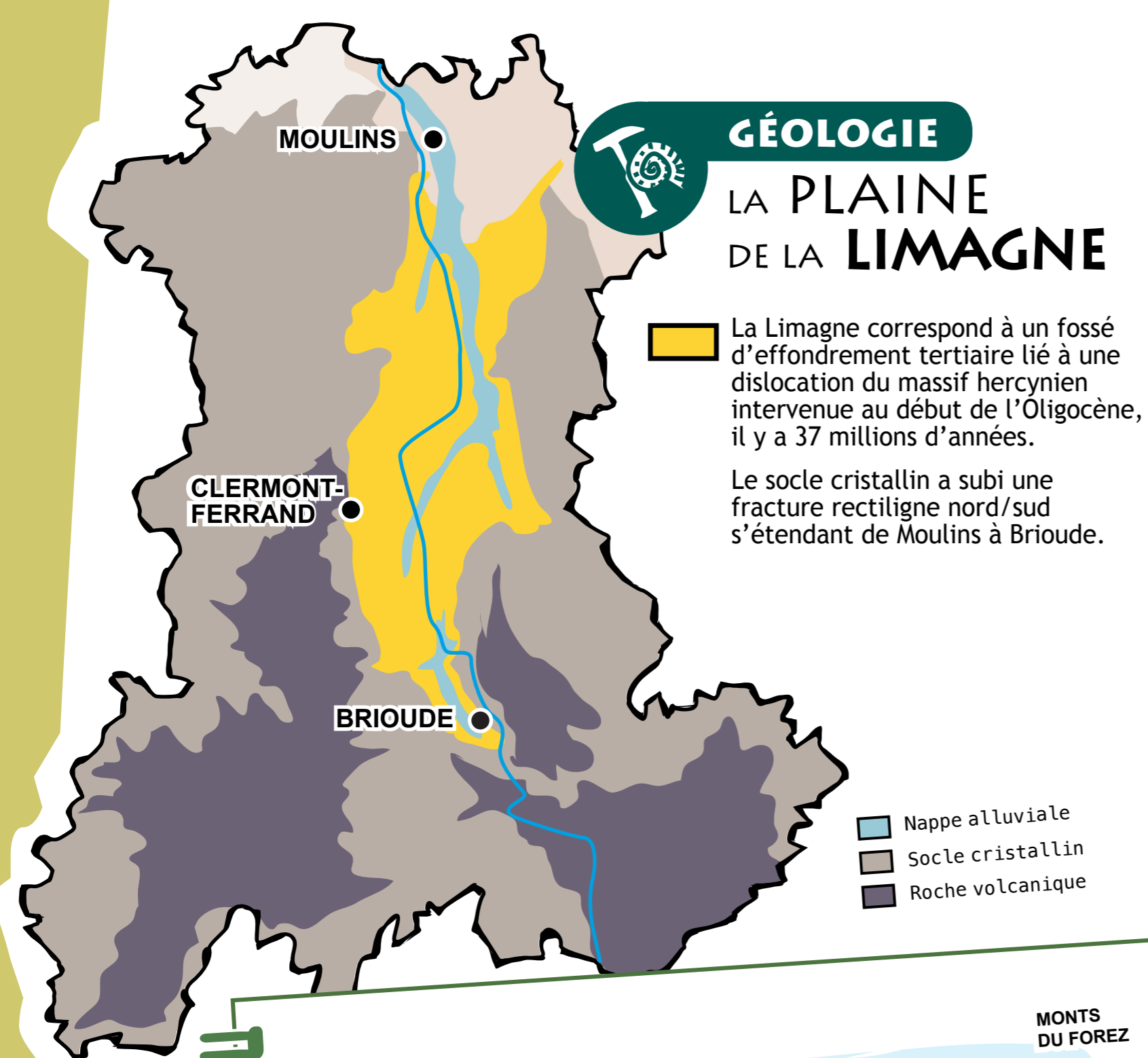
Allier, le département où vos projets ont des valeurs.



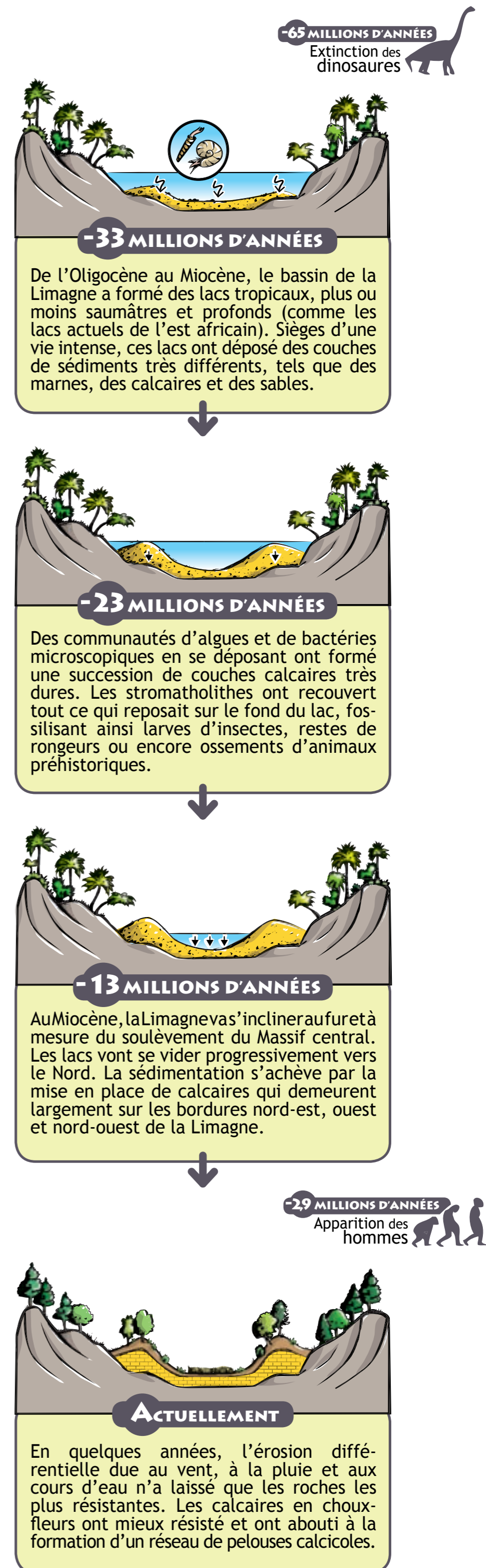
Conception & rédaction : C. POLITAS (CGO) ; B. SCHIBNER (CEN ALLIER) ; F. CLAVEAU (AUFRENTIC).  
 Conception graphique & illustration : F. CLAVEAU (AUFRENTIC).  
 Crédit photo : F. CLAVEAU

# L'ORIGINE GÉOLOGIQUE DES COTEAUX

Ces reliefs calcaires sont les résultats d'événements géologiques intenses qui ont transformé de manière exceptionnelle le paysage de la région Auvergne depuis plus de 30 millions d'années.

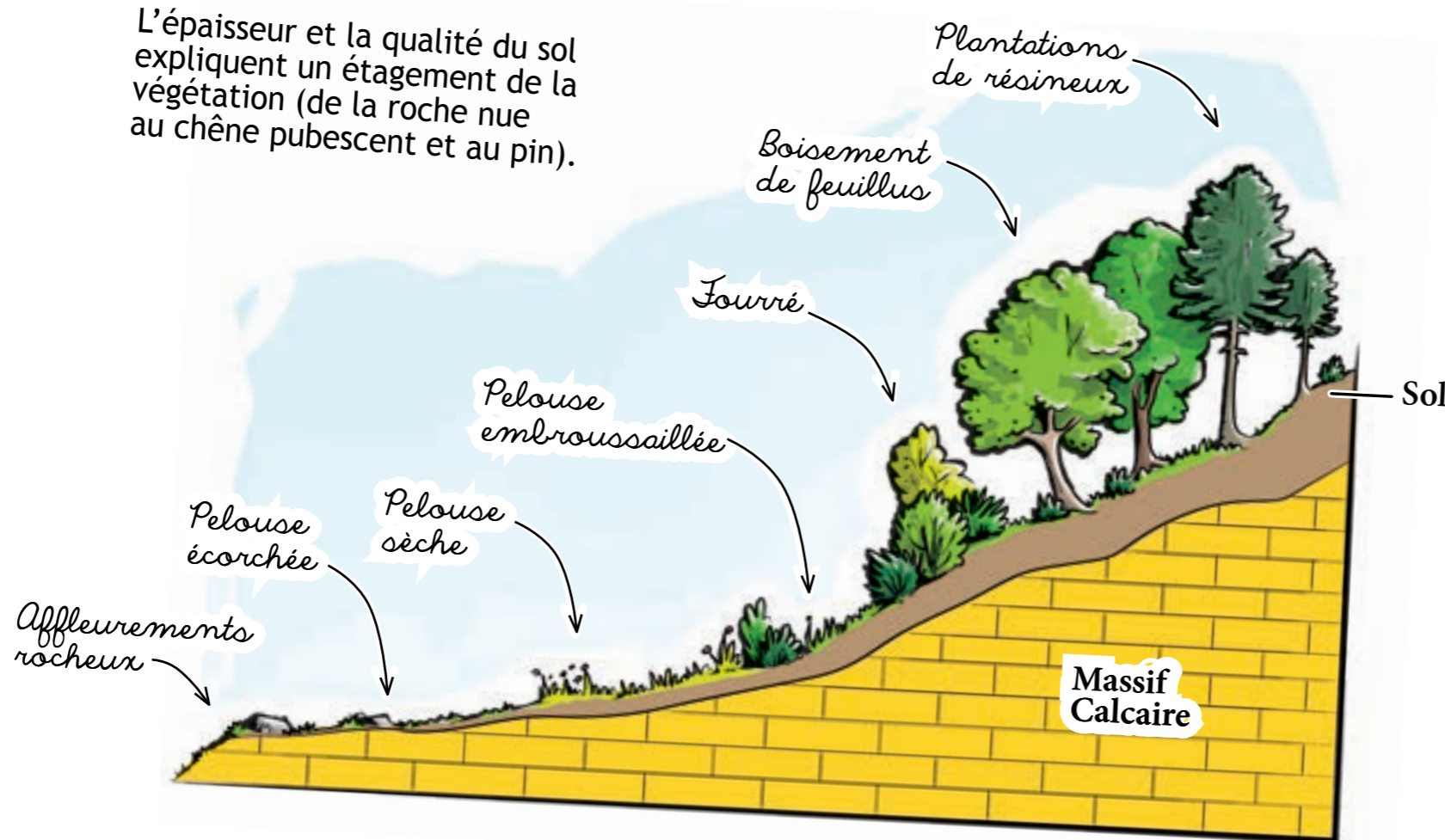


## FORMATION L'AUVERGNE TROPICALE RECOUVERTE PAR DES LACS



## ÉCOLOGIE UNE MOSAÏQUE DE MILIEUX

L'épaisseur et la qualité du sol expliquent un étagement de la végétation (de la roche nue au chêne pubescent et au pin).



Credit photo : C. POUTIS

# LA GESTION DE CES MILIEUX DIVERSIFIÉS ET PRODUCTIFS

Zones de biodiversité optimale, mosaïque de milieux exploités traditionnellement par l'homme, ces coteaux souvent abandonnés nécessitent une gestion conservatoire adaptée.

## BIODIVERSITÉ

### COTEAU SEC CALCAIRE LA BONNE FORMULE ÉCOLOGIQUE

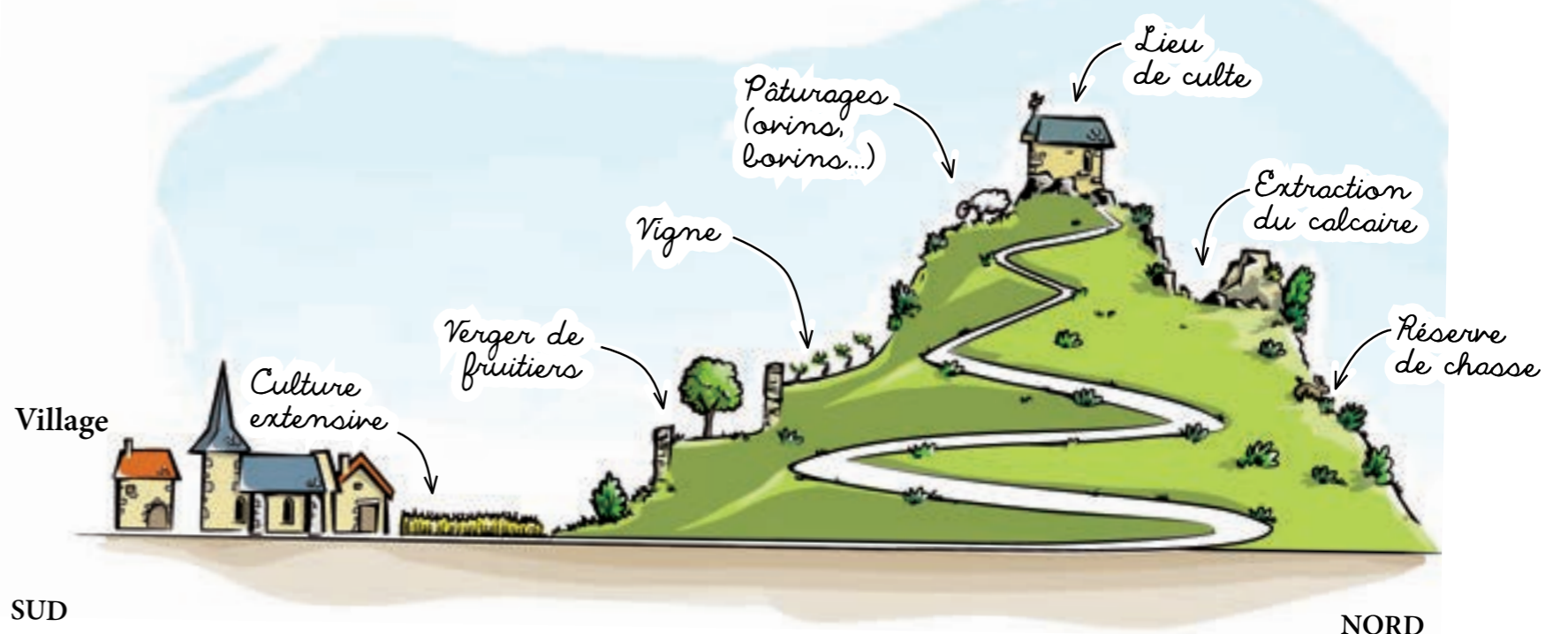
Les conditions physico-chimiques permettent l'implantation et le développement de nombreuses espèces qui occupent des niches écologiques très variées.



## EXPLOITATION

### DES LIEUX EXPLOITÉS AU MIEUX PAR L'HOMME DEPUIS LE NÉOLITHIQUE

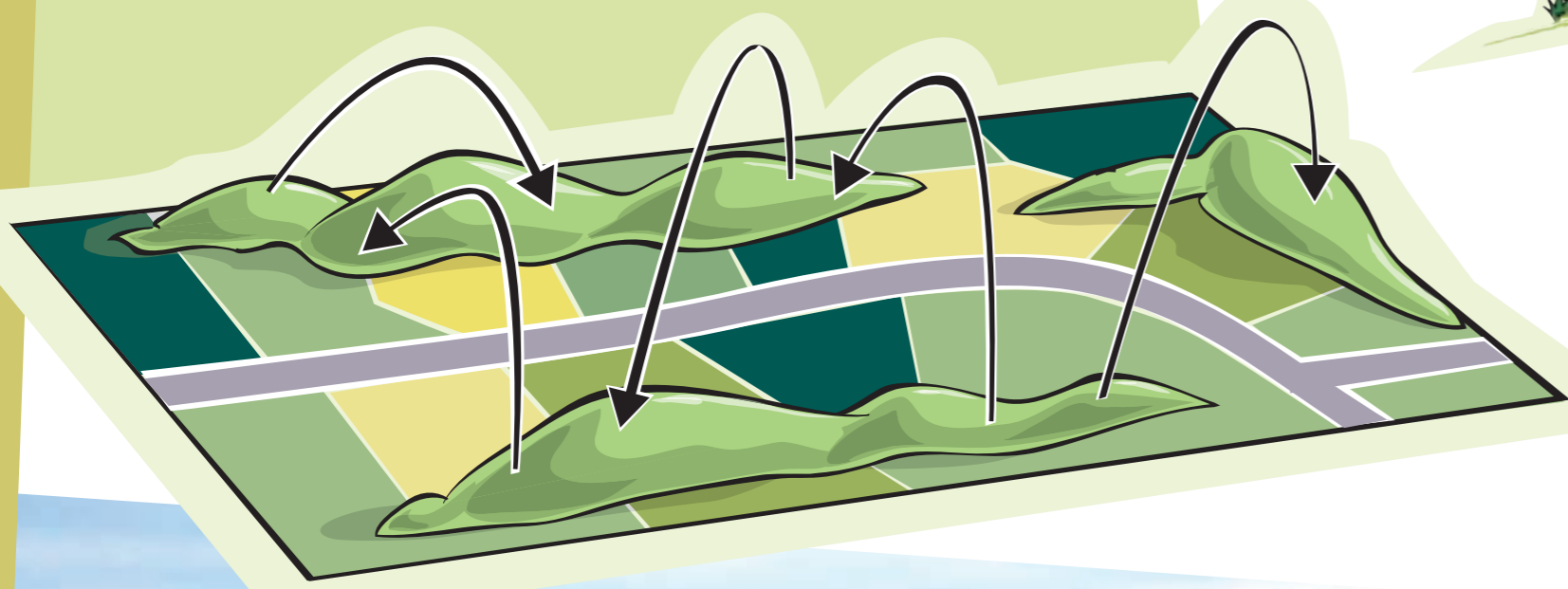
Le coteau, offrant des milieux très profitables, constitue une zone de production locale et de mutualisation des ressources pour les villageois.



## DES CORRIDORS ÉCOLOGIQUES

Au milieu de paysages cultivés, de routes et de zones urbanisées, les coteaux (lorsqu'ils ne sont pas trop espacés) constituent un véritable réseau écologique où l'on retrouve les mêmes habitats qui servent de refuges aux animaux et aux plantes.

Cette liaison fonctionnelle nommée « corridor » entre différents habitats d'une espèce (ou d'un groupe d'espèces interdépendantes) est indispensable pour assurer la dispersion et la migration des individus et donc la survie des populations locales.



## CONSERVATION

### NÉCESSITÉ D'UNE GESTION CONSERVATOIRE

Depuis les années 60, l'exode rural et l'abandon des activités humaines de culture et d'élevage ont conduit les milieux à se refermer (embroussaillage, développement d'espèces envahissantes...)

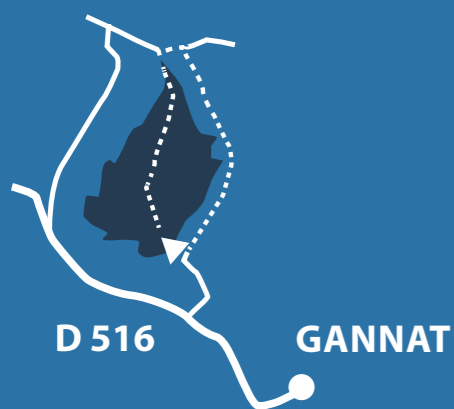
La restauration de l'équilibre de ces milieux passe par une gestion qui a pour objectifs principaux :

- d'améliorer et conserver la diversité en habitats (mosaïque) et en espèces (espèces à enjeux) ;
- de préserver la qualité paysagère du site ;
- de valoriser le site sur le plan touristique et pédagogique.



Commune : Gannat  
Lieu-dit: Les Chevariers  
Altitude : 457 m  
Carte IGN : 2529  
Série bleue Est-GANNAT  
(1/25000)  
Superficie : 35 ha

Accès :

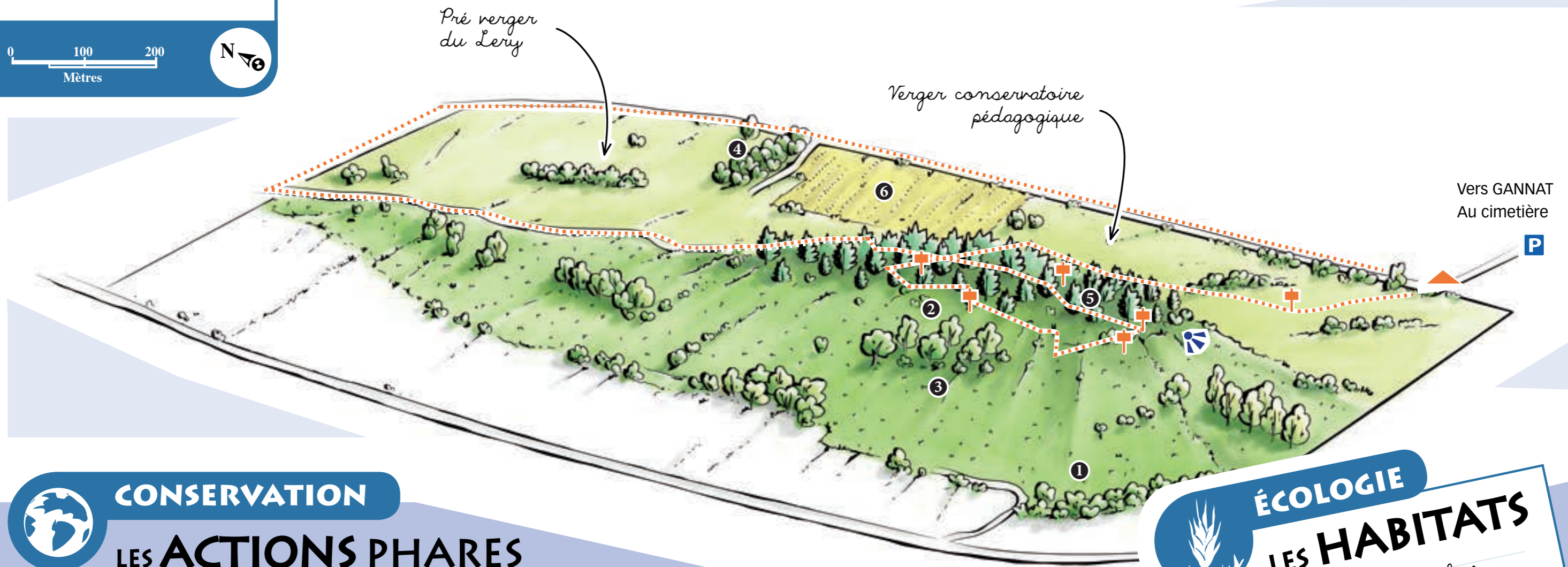


# LE COTEAU DES CHAPELLES

## La colline aux amandiers

**Ce coteau ensoleillé a été longtemps exploité en vergers fruitiers (aux variétés locales anciennes). La colline flamboyait quand les amandiers étaient en fleurs.**

- Sentiers :
- Sentier balisé « les orchidées » avec panneaux d'information
  - 👁 Panorama
  - P Stationnement conseillé



### CONSERVATION LES ACTIONS PHARES

#### Accueillir et informer le visiteur

Le sentier « des orchidées » a été aménagé pour une découverte à la fois ludique et éducative de l'histoire et de la biodiversité des lieux, en autonomie.

Panneaux d'information, table d'orientation et de lecture de paysages, panoramas et accès public aux pelouses sèches riches en espèces de faune et de flore se succèdent ainsi sur un parcours balisé d'environ 5 km.



#### Un verger pédagogique et conservatoire

Un diagnostic des essences retrouvées sur place a ainsi mis en évidence 5 variétés (pommiers, pruniers, cerisiers) inconnues ailleurs en Auvergne.

Avec l'appui du CEN Auvergne et des enfants du Conseil municipal des jeunes de Gannat, un verger pédagogique a été planté en 2011 sur une parcelle acquise par la Communauté de communes.

Une animation sur la greffe des variétés locales ayant permis dès le printemps 2012 d'en assurer la préservation à long terme.



### ÉCOLOGIE LES HABITATS

- 1 Pelouses sèches
- 2 Pelouses embroussaillées
- 3 Fourrés
- 4 Boisement de feuillus
- 5 Plantations de pins
- 6 Cultures extensives

### HISTOIRES SUR LES TRACES DE SAINTE-PROCULE



Elle était fille du comte de Rodez et s'était vouée à Dieu. Son père ayant voulu la marier à Gérard d'Aurillac, elle s'enfuit, marcha longtemps, arriva aux collines de Gannat et s'y réfugia. Mais Gérard partit à sa recherche, découvrit sa retraite et, devant son refus obstiné de l'épouser, lui trancha la tête d'un coup d'épée.

La légende ajoute que Procule se releva, prit sa tête entre ses mains et la porta, après cinq stations, sur les marches de l'autel de l'église Sainte-Croix.

Les habitants de Gannat, qui avaient choisi Sainte-Procule pour patronne, firent élever cinq chapelles (à chacun des endroits où la vierge avait fait ses stations) qui furent détruites à la révolution.

Jusqu'en 1904, chaque année, une procession parcourait la colline tandis que les habitants allumaient la nuit des feux de joie.

### FAUNE PRÉDATEURS DANS LE CIEL

Si les coteaux ne se prêtent pas trop à la nidification des rapaces par leurs dimensions restreintes et la faible représentation des milieux boisés, leurs grands espaces ouverts constituent en revanche pour ces espèces prédatrices de formidables terrains de chasse.

Le Faucon hobereau, étroitement associé aux campagnes bocagères des plaines auvergnates, est un visiteur régulier des collines de Gannat, où il trouve en abondance reptiles et micro-mammifères (souris, mulots et campagnols...).



### GESTION L'ÉCORÇAGE DU ROBINIER



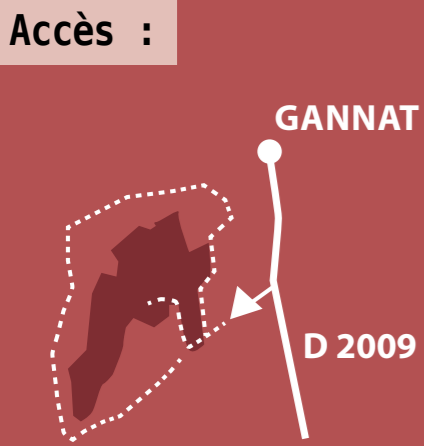
Le Robinier faux-acacia est une espèce exotique envahissante originaire d'Amérique du Nord, dont il est très difficile de contrôler la prolifération une fois implantée. Bien présente sous la forme d'un peuplement pauvre en espèces sur une des parcelles communales, elle a fait l'objet pendant trois années d'une technique de lutte spécifique.

Un écorçage du tronc permet d'épuiser le système racinaire de l'arbre, afin d'éviter que la souche ne rejette sous la forme de drageons après son abattage.



# LE MONT LIBRE

Commune : Gannat  
Lieu-dit: Mont Libre  
Altitude : 445 m  
Carte IGN : 2529  
Série bleue Est-GANNAT  
(1/25000)  
Superficie : 35 ha



## Un coteau bien calcaire

**Le coteau éventré fournit du calcaire, tout en révélant les traces du riche passé préhistorique de la région.**

**Ainsi a été créé le premier parc paléontologique « Paléopolis » qui nous fait revivre un véritable safari à l'époque où les dinosaures fréquentaient la colline.**

- Sentiers :**
- Sentier conseillé avec panneaux d'information
  - Panorama
  - Stationnement conseillé



### CONSERVATION LES ACTIONS PHARES



#### Pâturage conservatoire

Suite à l'exode rural de l'après-guerre, les pâturages extensifs, favorables à l'entretien de pelouses sèches, riches et ouvertes, ont peu à peu été abandonnés. Aujourd'hui, le pâturage de brebis, vaches, chevaux et ânes (avec des modes de coupe différenciés) maintient une pression limitée mais suffisante sur ces milieux naturellement maigres et pauvres en éléments nutritifs.

#### Éclaircie des pinèdes

Des éclaircies sélectives, non mécanisées, des plantations de résineux depuis la fin des années 1990, ont remis en lumière les sous-bois. Le concours du Chantier d'insertion communautaire du Bassin de Gannat a permis l'évacuation des résidus. Tous ces efforts ont porté leurs fruits, avec, par exemple, la découverte en mai 2012 d'une première *Ophrys mouche* sur les zones aérées, orchidée protégée en Auvergne.



### ÉCOLOGIE

#### LES HABITATS

- 1 Pelouses sèches
- 2 Pelouses embroussaillées
- 3 Fourrés
- 4 Boisement de feuillus
- 5 Plantations de pins
- 6 Cultures extensives
- 7 Prairies



### HISTOIRES LE ROYAUME DES VIVANTS



Des traces de travaux destinés à la protection des hommes et des animaux durant l'âge de bronze sont encore visibles.

On a trouvé des outils de l'époque de la pierre taillée, de l'âge du bronze et du fer. Une pierre plate représentant une chouette a même été découverte. Elle joue le rôle de lien entre le royaume des vivants et celui des morts.

Les historiens attribuent cette sculpture à l'âge du bronze, à l'époque où l'Homme prenait conscience de la mort.

### FOSSILES

#### LE RHINOCÉROS PRÉHISTORIQUE

L'Association Rhinopolis a découvert en 1993, dans les fronts de taille de la carrière, des fragments d'ossements de rhinocéros préhistoriques.

Depuis, des visites et des fouilles sont régulièrement organisées sur le Mont Libre et le Puy Clermont.



Il y a 23 millions d'années, rhinocéros, flamants roses et crocodiles vivaient en bordure de lacs sous un climat tropical.

### GÉOLOGIE

#### L'EXTRACTION DU CALCAIRE



Calcaire en chou-fleur

Le front de carrière témoigne de l'exploitation aujourd'hui industrialisée sur le Puy Clermont pour la chaux vive agricole.

Ce site archéologique exceptionnel abrite dans son sous-sol une multitude de fossiles témoins de l'histoire de la vie.



# LES PELOUSES DES DIAGOTS

Commune : Jenzat, Saulzet  
et Mazerier  
Lieu-dit : Montcurie,  
Les Diagots  
et L'Anglard  
Altitude : 445 m  
Carte IGN : 2529  
Série bleue Est-GANNAT  
(1/25000)  
Superficie : 28,5 ha

Accès :



Sentiers :

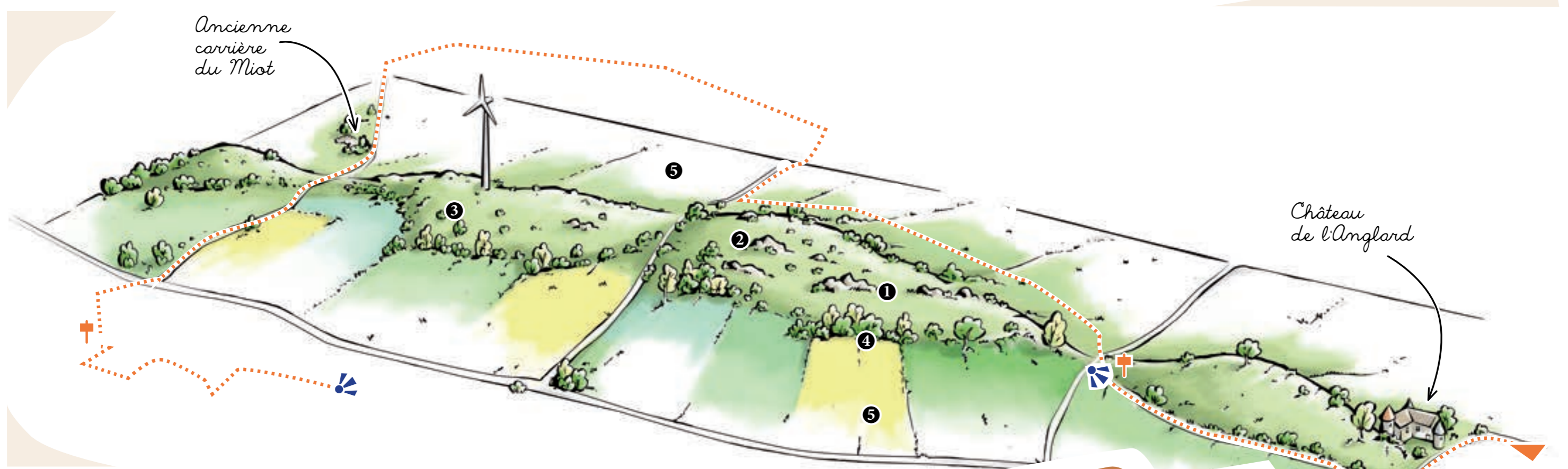
- Sentier conseillé avec panneaux d'information
- Les trois sommets sont des propriétés privées ne permettant pas leurs accès
- Panorama
- Stationnement conseillé



## Un archipel dans la plaine

Les diagots surplombent la plaine de la Limagne comme les gardiens de la biodiversité au milieu des étendues planes de cultures céréalières.

Bien exposés aux vents, ils produisent de l'énergie renouvelable grâce à la présence d'une éolienne et constituent de véritables refuges pour des espèces typiques.



### CONSERVATION

#### LES ACTIONS PHARES



#### Une ancienne carrière à Jenzat

Un ancien front de taille a pu être dégagé et remis en valeur au lieu-dit « le Miot » à Jenzat, grâce à la signature d'une convention de gestion avec son propriétaire privé en 2012.

Il constitue une spectaculaire coupe géologique grandeur nature, ainsi que le vestige d'une activité traditionnelle qui a perduré jusqu'au milieu du XIX<sup>ème</sup> siècle.

#### Des partenariats agricoles

Les moissons sur calcaire conduites de manière extensive (avec peu d'apports en produits fertilisants ou phytosanitaires) favorisent une certaine biodiversité. L'élevage a de tout temps façonné le sommet des buttes de Jenzat, Saulzet et Mazerier.

C'est pourquoi un dispositif d'aides agro-environnementales a été proposé aux agriculteurs du Bassin de Gannat.



### ÉCOLOGIE

#### LES HABITATS

- 1 Affleurements rocheux
- 2 Pelouses sèches
- 3 Pelouses embroussaillées
- 4 Fourrés
- 5 Cultures extensives



### HISTOIRES

#### DES COLLINES FORTIFIÉES



Le château de la « terrasse de l'Anglard », est un édifice chargé d'histoire, dont le plus célèbre maître de maison fut l'abbé Jacques Bayard ami de la marquise de Sévigné et de Madame de Lafayette.

Ce bâtiment nous rappelle combien les coteaux constituent des places stratégiques dominant la plaine et permettant de repérer les assaillants de très loin.



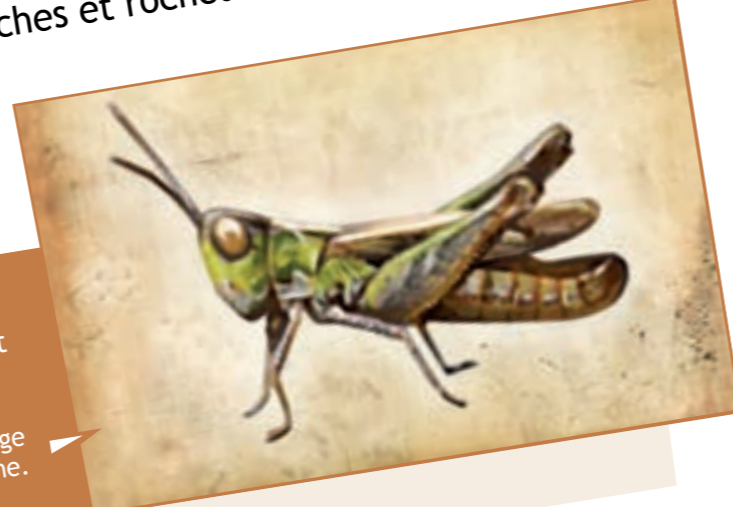
### FAUNE

#### DES CRIQUETS INDICATEURS DE LA STRUCTURE VÉGÉTALE

Criquets et sauterelles sont nombreux sur les coteaux secs, chaque espèce montrant une affinité avec certaines formes de végétation. Certains sont inféodés à des végétations herbacées denses, tandis que d'autres ne s'accoutument que de zones sèches et rocheuses.



Parmi ces espèces, il en est une découverte en 2010 sur les pelouses des Diagots, qui s'apparente habituellement aux Causses du Massif central et du sud de la France. Le Criquet des grouettes figure sur la Liste Rouge des espèces menacées en Auvergne.



### FLORE

#### DES PLANTES SPÉCIFIQUES AUX CULTURES

Les pratiques culturales extensives utilisées aux abords pentus des coteaux, pas toujours évidents à travailler, permettent le maintien de plantes spécifiques qui disparaissent de bien d'autres champs.

Ces espèces dites messicoles sont typiques des moissons, particulièrement sur sol calcaire.

Des communs bleuets et coquelicots au très rare Buplèvre à feuilles rondes, ces fleurs égayent les cultures en été et en diversifient le couvert végétal.



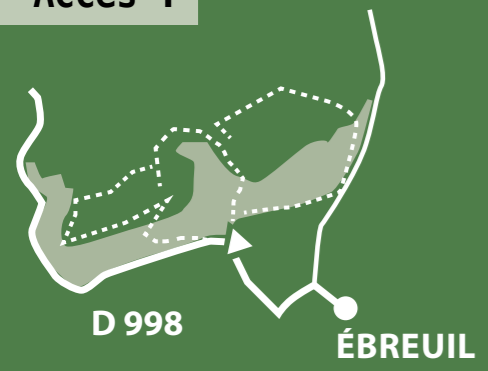
Bleuet



# LES COTEAUX DE SAINTE-FOY ET DES BAGNETTES

Commune : Ébreuil  
Lieu-dit : Sainte-Foy et Bagnettes  
Altitude : 435 m  
Carte IGN : 2529  
Série bleue Est-GANNAT (1/25000)  
Superficie : 72 ha

Accès :



Sentiers :

- Sentier conseillé avec panneaux d'information
- Panorama
- Stationnement conseillé

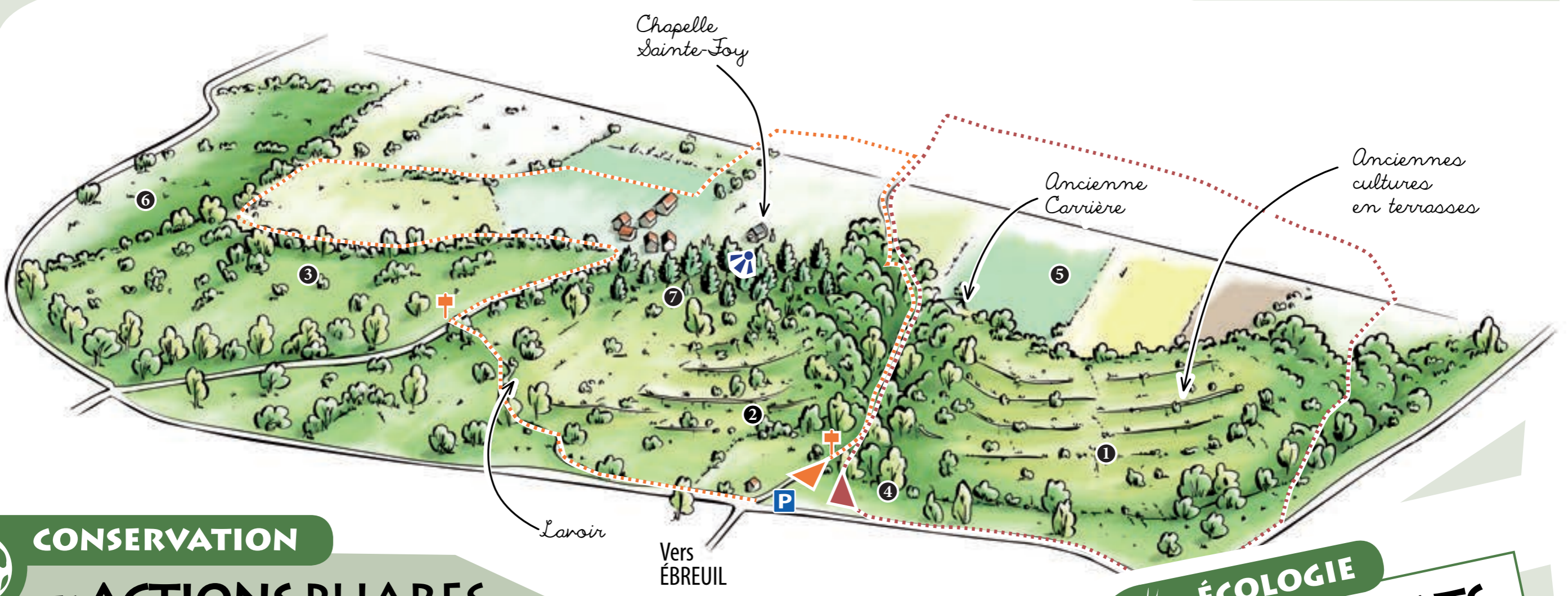


## Le garde-manger des Fiolants\*

*Sous le regard de Saint-Michel terrassant le Malin, vignes, vergers d'arbres fruitiers plantés en terrasses, troupeaux de moutons et gibiers dans les fourrés, ont nourri les habitants d'Ébreuil depuis des siècles.*

*En 1960, le Phylloxera (insecte parasite de la vigne) et l'exode rural mettront fin à l'exploitation sur ces coteaux.*

**\*Fiolants, Fiolantes :** habitants d'Ébreuil  
Ce gentilé tient son origine de la petite bouteille remplie d'eau de vie, que les habitants apportaient avec eux pour se réchauffer lors de leurs travaux dans les vignes.



### CONSERVATION LES ACTIONS PHARES



#### Une mosaïque de milieux à préserver

Des actions manuelles de restauration dès 2011 ont permis de réouvrir par débroussaillage, d'anciennes pelouses en voie de fermeture, tout en préservant des zones buissonnantes indispensables pour la faune des lisières et des bosquets arbustifs.  
Cela a même favorisé le développement d'arbustes typiques des coteaux calcaires secs comme le Buis ou le Genévrier.

#### Valorisation du petit patrimoine rural

Témoins dans le paysage d'aujourd'hui des activités d'hier, de nombreux murets en pierres sèches sont ainsi encore bien visibles.  
Un chantier sera sans doute envisagé à l'avenir pour réhabiliter de manière traditionnelle quelques murets identitaires du coteau.



### ÉCOLOGIE LES HABITATS

- 1 Pelouses sèches
- 2 Pelouses embroussaillées
- 3 Fourrés
- 4 Boisement de feuillus
- 5 Cultures extensives
- 6 Cerniers
- 7 Plantations de résineux

### HISTOIRES UNE PRÉSENCE HUMAINE TRÈS ANCIENNE



Au milieu du XX<sup>ème</sup> siècle, un tumulus a été trouvé au niveau du coteau des Bagnettes, renfermant quatre sépultures accompagnées chacune d'une hache.

Cette découverte historique atteste d'une activité anthropique sur le site dès l'âge du bronze moyen (-1600 à -1400).

### FAUNE LE CHANT DES CIGALES

Les cigales d'Auvergne ont été rarement citées. Si la région est relativement loin des bastions méditerranéens, la faune cicadéenne auvergnate compte tout de même cinq des 16 espèces recensées.

Elles sont d'autant plus rares en bourbonnais, que les milieux favorables (pelouses graminéennes denses et thermophiles avec strates arbustives et arborées développées) sont eux-mêmes plus disséminés.



*La Cigale des montagnes fait parfois entendre sa si célèbre stridulation du haut des coteaux.*

### FLORE UNE BELLE CRUCIFÈRE SUR LE CALCAIRE



Iberis amère

Appartenant à la famille des crucifères, en raison des 4 pétales qui structurent systématiquement leur appareil floral, l'Iberis amère présente néanmoins une particularité qui saute aux yeux : ses pétales de couleur blanche à rose sont en effet dissymétriques, ce qui en rend l'identification assez aisée.

Poussant sur les secteurs rocaillieux à la végétation éparse, on la retrouve sur les éboulis en pieds de murets à Ébreuil. Elle est en forte régression en Auvergne.

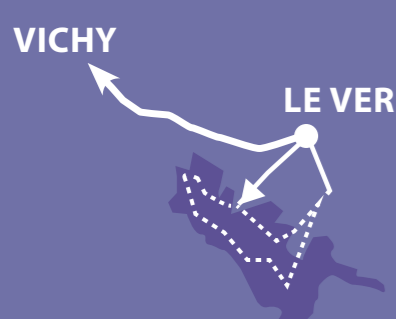


Credit photo : F. CLAVEAU, B. SCHIRMER.

Commune : Abrest  
et Le Vernet  
Lieu-dit: Les Hurlevents  
Altitude : 435 m  
Carte IGN : 2629  
Série bleue Est-VICHY  
(1/25000)  
Superficie : 76,5 ha

# LA CÔTE SAINT-AMAND

Accès :



Sentiers :

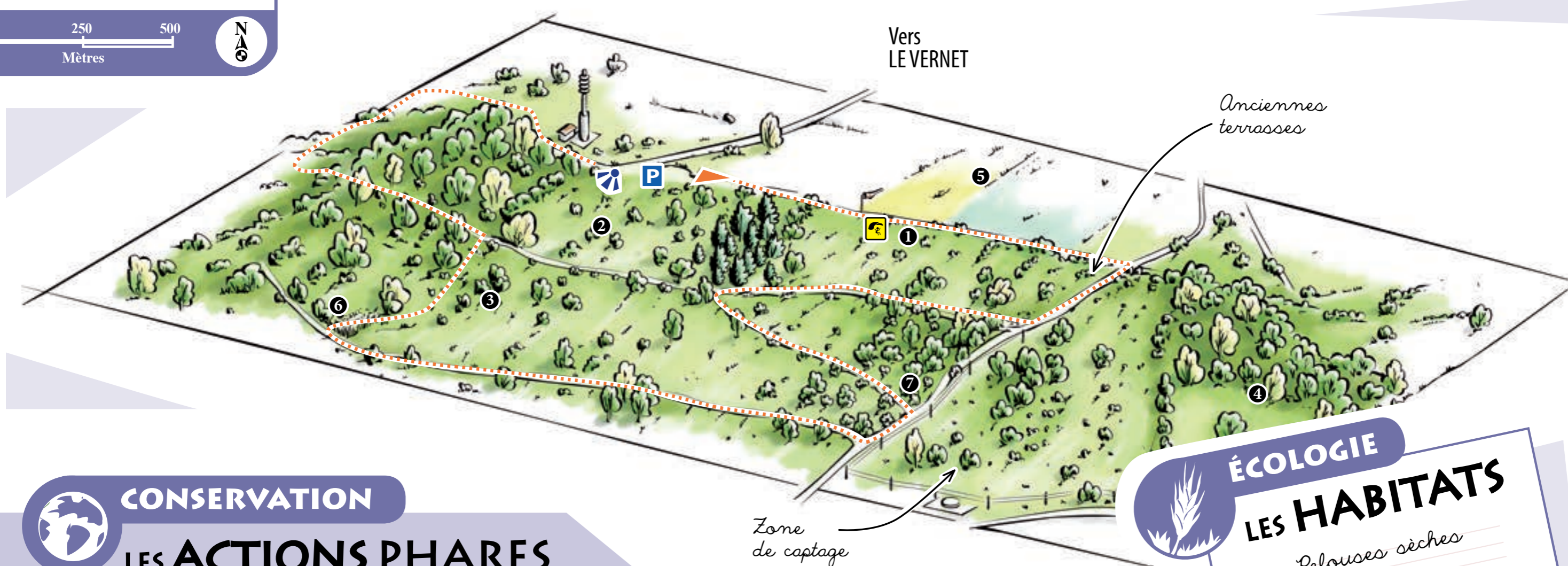
- Sentier conseillé
- Panorama
- Stationnement conseillé
- Site d'envol Parapente



## Changer d'air aux portes de la ville

Sur le coteau où hurlent les vents,  
calcaire ne rime pas avec sécheresse.

Des sources ressurgissent un peu partout en milieu  
et bas de versant, favorisant l'implantation des vergers  
et d'une végétation adaptée comme la roselière.



### CONSERVATION LES ACTIONS PHARES



#### Organisation de la fréquentation

Site péri-urbain bien fréquenté, il nécessite une signalétique, une sensibilisation du public à l'environnement et une canalisation des visiteurs.

De manière à limiter la circulation des véhicules à moteurs au cœur du site naturel, proscrite par la législation et génératrice de nuisances, des barrières filtrantes ont été installées aux entrées des chemins piétonniers.

#### Des roselières sur un coteau sec

Les reliefs calcaires s'accompagnent souvent d'un gruyère de galeries souterraines où circulent une eau limpide qui résurge fréquemment sous la forme de petites sources.

Cela explique la présence de végétations humides telles que la roselière à Phragmites. Une d'entre elles a pu être réhabilitée par une fauche destinée à lutter contre la progression des ligneux.



### HISTOIRES CHAMPS DE LA MONNAIE



Au détour de plusieurs voies romaines, le site passe pour constituer un ancien Oppidum gallo-romain. Des tombes auraient été découvertes au lieu-dit « Camp des romains », ainsi que de nombreuses pièces de monnaie antiques au lieu-dit « Champs de la monnaie ».

Selon la tradition, ils auraient été occupés par les romains et notamment par Jules César qui, après sa défaite à Gergovie, s'y serait replié en franchissant l'Allier qui serpente en contrebas.

### ÉCOLOGIE LES HABITATS

- 1 Pelouses sèches
- 2 Pelouses embroussaillées
- 3 Fourrés
- 4 Boisement de feuillus
- 5 Cultures extensives
- 6 Roselière à Phragmites
- 7 Verger

### PATRIMOINE LA CULTURE DE FRAISE

Outre les vergers traditionnels abondamment implantés sur les pentes bien exposées de ce coteau, la particularité de ce site était d'accueillir une forte production de fraises des bois.

Elle fut abandonnée au cours du XX<sup>ème</sup> siècle au profit de conditions d'exploitation plus rentables en plaine (vergers et cultures collinéennes se sont progressivement enrichies).



Ces vergers approvisionnaient la bourgeoisie richyssoise avec ces baies de choix.

La femelle ne pond que sur deux types de plantes : Thym ou Origan.



Les larves doivent ensuite être élevées dans les fourmilières des genres Myrmica, assez spécifiques des zones sèches et bien ensoleillées.

### FAUNE MERCY LES FOURMIS...

La Côte Saint-Amand abrite apparemment l'une des populations d'Azuré du serpolet les plus viables du département. Il faut pourtant réunir de nombreuses conditions pour attirer durablement ce papillon fragile qui fait l'objet d'un Plan national d'actions de conservation (PNA).

Ces populations ont besoin de fréquents échanges d'individus pour se maintenir, entre sites favorables qui doivent donc être reliés par des corridors biologiques fonctionnels.

Leur cycle de vie est également dépendant des plantes hôtes et des fourmis.

